

# LC 500 - LC 500H

LEXUS

HIZLI REFERANS KILAVUZU



Hızlı Referans Kılavuzu, acil durumlarda destek olunması amacıyla hazırlanmış ve aracınızla birlikte size verilmiştir. Bu kılavuz Tanıtma ve Kullanma Kılavuzu olarak değerlendirilmemelidir.

6502 sayılı Tüketicinin Korunması Hakkında Kanununun 55. Maddesi ve Gümrük ve Ticaret Bakanlığı tarafından yayımlanan, Tanıtma ve Kullanma Kılavuzu yönetmeliğinde belirtildiği üzere Tanıtma ve Kullanma Kılavuzu niteliğindeki Kullanıcı El Kitapları, aracınız ile birlikte ilgili kanun ve yönetmelik hükmü gereğince kalıcı veri saklayıcısı taşıyır bellek olarak ayrıca verilmiş ve "[www.lexus.com.tr](http://www.lexus.com.tr)" internet sitesinde yayımlanmıştır.

Araçla ilgili daha detaylı bilgi için internet sitemizde yayımlanan ve taşıyır bellek olarak verilen Kullanıcı El Kitaplarına bakınız.

***İTHALATÇI FİRMA:***

**TOYOTA TÜRKİYE PAZARLAMA VE SATIŞ A.Ş.**

Cumhuriyet Mahallesi D100 Kuzey Yan Yol No:5

Yakacık, 34876, Kartal-İstanbul

**Tel :** (0216) 453 53 53 **Fax :** (0216) 671 92 42

© 04/22 

Tüm hakları saklıdır. Toyota Türkiye Pazarlama ve Satış A.Ş.'nin izni olmaksızın bu kitabın tamamı veya bir kısmı tekrar yazılamaz ve kopya edilemez.

Bu kitap Toyota Türkiye Pazarlama ve Satış A.Ş. bünyesinde EĞİTİM MÜDÜRLÜĞÜ tarafından yayımlanmıştır.

**Yayın No. OM11632T**



# İçindekiler

Hızlı Kılavuz, *KULLANICI EL KİTABI*'nın yerini alacak şekilde tasarlanmamıştır. Aracınızın yeteneklerini ve sınırlamalarını daha iyi anlayabilmeniz için *KULLANICI EL KİTABI* ve ek el kitaplarını gözden geçirmenizi öneririz.

<b>Resimli dizin .....</b>	<b>3</b>
<b>Hybrid Sistem (LC500h)</b>	
Hybrid Sistem.....	19
<b>Giriş ve Çıkış</b>	
Anahtarlar .....	23
Akıllı Giriş ve Çalıştırma Sistemi .....	25
<b>Sürüş Sırasında</b>	
Ön Koltuklar .....	26
Sürüş Konumu Hafızası .....	27
Motor (Kontak) Düğmesi (LC500)/Güç (Kontak) Düğmesi (LC500h).....	29
EV Sürüş Modu (LC500h).....	32
Otomatik Şanzıman (LC500)/Hybrid Şanzıman (LC500h).....	33
Sinyal Kolu .....	37
Park Freni .....	38
Freni Basılı Tutma.....	40
Araç Bilgi Ekranı .....	41
Yansıtmalı Gösterge Ekranı .....	43
Farlar.....	46
AHB (Otomatik Uzun Far).....	47
Ön Cam Silecekleri ve Yıkayıcıları.....	49
Lexus Güvenlik Sistemi +.....	50
LKA (Şerit Takip Desteği) .....	51
Tam Hız Aralığına Sahip Dinamik Radarlı Sabit Hız Kontrol Sistemi .....	52
Sabit Hız Kontrol Sistemi .....	57
Sürüş Modu Seçim Düğmesi .....	60
BSM (Kör Nokta Monitörü).....	62
Lastik Basıncı Uyarı Sistemi .....	63
Aktif Arka Spoiler.....	65

## **Sürüş Konforu**

Remote Touch .....	66
Enerji Monitörü/Tüketim Ekranı .....	71
Cep Telefonu İçin Eller Serbest Sistemi .....	74
Lexus Lüks Klima Sistemi .....	78
Klima Sistemi .....	79

## **Açma ve Kapama**

Kapı Kilitleri .....	85
----------------------	----

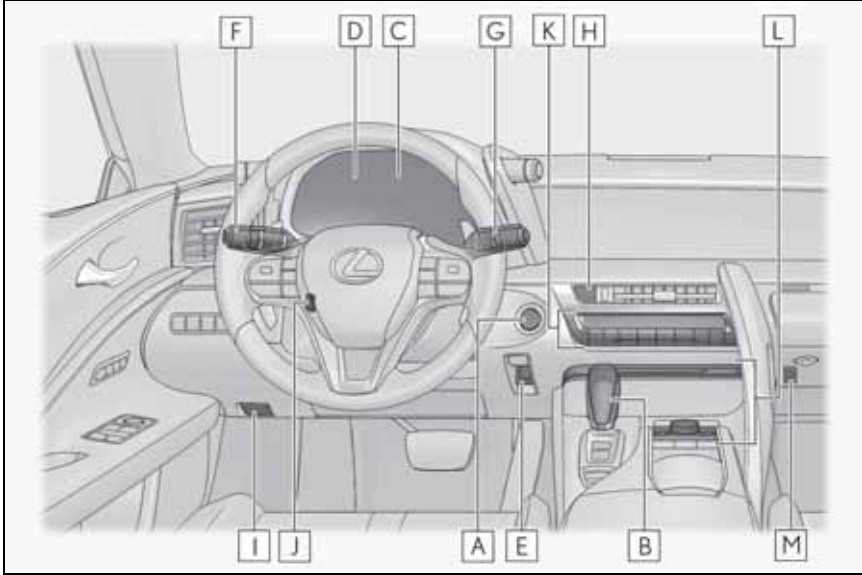
## **Şu durumlarda yapılacaklar...**

Uyarı/Gösterge Işıklarının Listesi .....	87
Elektronik anahtarınız düzgün çalışmıyorsa .....	91
Motor <hybrid sistem> çalışmıyorsa .....	93

Toyota Motor Europe NV/SA, Avenue du Bourget 60 - 1140  
Brüksel, Belçika [www.toyota-europe.com](http://www.toyota-europe.com)

## Resimli Dizin

### n Gösterge paneli (soldan direksiyonlu araçlar)



- A Kontak (güç düğmesi) .....S.29**  
Motorun <hybrid sistem> çalıştırılması/modun değiştirilmesi...S.29, 30  
Motorun <hybrid sistem> acil olarak durdurulması .....S.31  
Motor <hybrid sistem> çalışmıyorsa .....S.92  
Uyarı mesajları\*<sup>1</sup>
- B Vites kolu .....S.33**  
Vites konumunun değiştirilmesi.....S.33  
Araç çekme uyarıları\*<sup>1</sup>
- C Göstergeler\*<sup>1</sup>**  
Göstergelerin okunması/gösterge paneli ışığının ayarlanması\*<sup>1</sup>  
Uyarı ışıkları/gösterge ışıkları .....S.87  
Uyarı ışıkları yandığında\*<sup>1</sup>
- D Araç bilgi ekranı .....S.41**  
Ekran.....S.41  
Uyarı mesajları görüldüğünde\*<sup>1</sup>

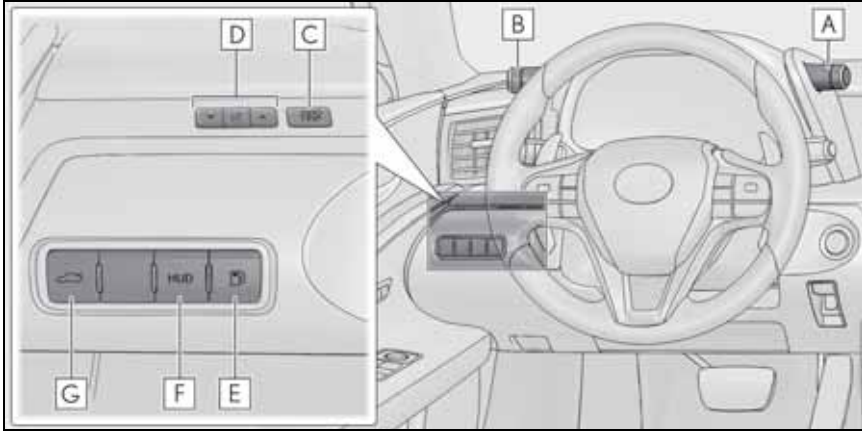
<b>E</b>	<b>Park freni düğmesi</b> .....	<b>S.38</b>
	Devreye alma/serbest bırakma .....	S.38
	Kış şartları için uyarılar* <sup>1</sup>	
	Sesli uyarı/mesaj* <sup>1</sup>	
<b>F</b>	<b>Sinyal kolu</b> .....	<b>S.37</b>
	<b>Far düğmesi</b> .....	<b>S.46</b>
	Farlar/ön konum lambaları/park lambaları/gündüz sürüş farları ....	S.46
	AHB (Otomatik Uzun Far)* <sup>2</sup> .....	S.47
	Arka sis lambası* <sup>1</sup>	
<b>G</b>	<b>Ön cam silecek ve yıkayıcı anahtarı</b> .....	<b>S.49</b>
	Kullanım .....	S.49
	Cam yıkama sıvısının tamamlanması* <sup>1</sup>	
	Uyarı mesajları* <sup>1</sup>	
	Far yıkayıcılar .....	S.49
<b>H</b>	<b>Dörtlü flaşör düğmesi</b> * <sup>1</sup>	
<b>I</b>	<b>Kaput kilidi serbest bırakma kolu</b> * <sup>1</sup>	
<b>J</b>	<b>Yükseklik ayarlı ve teleskopik direksiyon simidi düğmesi</b> * <sup>1</sup>	
	Ayar* <sup>1</sup>	
	Sürüş konumu hafızası .....	S.27
<b>K</b>	<b>Klima sistemi</b> .....	<b>S.79</b>
	Kullanım .....	S.80
	Arka cam buğu çözücüsü.....	S.79
<b>L</b>	<b>Müzik sistemi</b> * <sup>3</sup>	
<b>M</b>	<b>Bagaj kapağı açma düğmesi</b> * <sup>1</sup>	

\*1: "KULLANICI EL KİTABI"na bakın.

\*2: Bazı modellerde

\*3: "NAVİGASYON SİSTEMİ KULLANICI EL KİTABI"na bakın.

## n Düğmeler (soldan direksiyonlu araçlar)

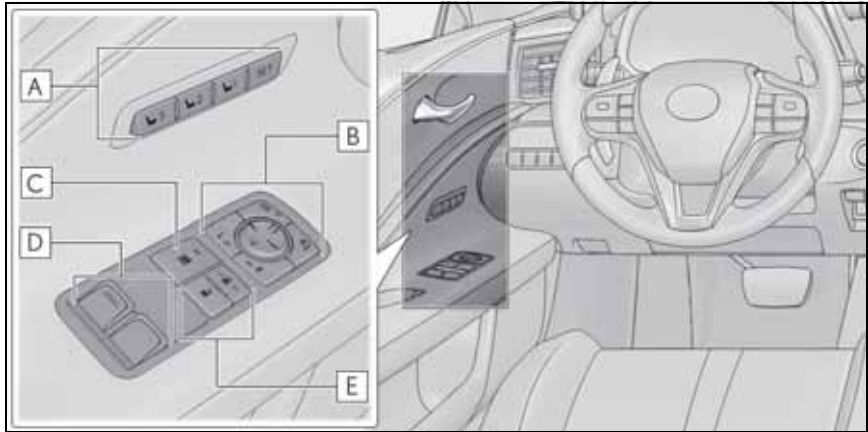


- A** Sürüş modu seçim düğmesi .....S.60
- B** VSC OFF (kapalı)\*1/kar modu düğmesi .....S.35
- C** Kilometre sayacı/sıfırlanabilir kilometre sayacı/sıfırlanabilir kilometre sayacı sıfırlama düğmesi\*1
- D** Gösterge paneli ışık kontrol düğmeleri\*1
- E** Yakıt doldurma kapağı açma düğmesi\*1
- F** HUD (Yansıtımlı gösterge ekranı) düğmesi\*2 .....S.43
- G** Bagaj kapağı açma düğmesi .....S.91

\*1: "KULLANICI EL KİTABI"na bakın.

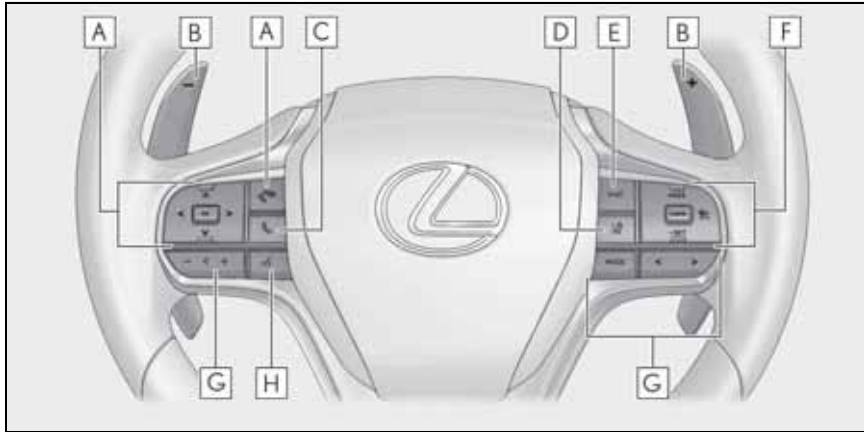
\*2: Bazı modellerde





- A** Sürüş konumu hafıza düğmeleri .....S.27
- B** Dış dikiz aynası düğmeleri\*
- C** Cam kilitleme düğmesi\*
- D** Elektrikli cam düğmeleri\*
- E** Kapı kilitleme düğmeleri.....S.85

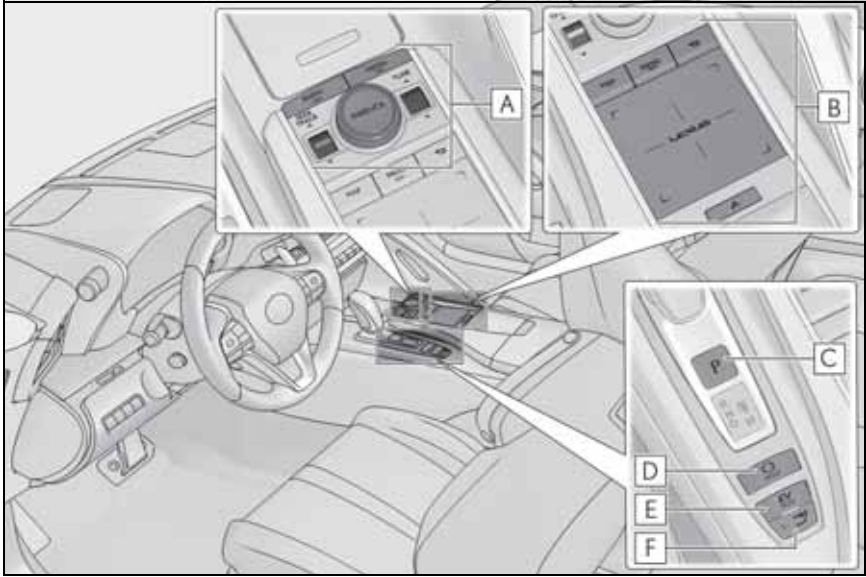
\*: "KULLANICI EL KİTABI"na bakın.



<b>A</b>	<b>Gösterge düğmeleri</b> .....	<b>S.41</b>
<b>B</b>	<b>Vites kumandaları</b> .....	<b>S.35, 36</b>
<b>C</b>	<b>Telefon düğmesi</b> .....	<b>S.77</b>
<b>D</b>	<b>LKA (Şerit Takip Desteği) düğmesi*<sup>1</sup></b> .....	<b>S.51</b>
<b>E</b>	<b>Araç takip mesafesi düğmesi*<sup>1</sup></b> .....	<b>S.54</b>
<b>F</b>	<b>Sabit hız kontrol düğmeleri</b> Sabit hız kontrol sistemi* <sup>1</sup> .....	<b>S.57</b>
	Tam hız aralığına sahip dinamik radarlı sabit hız kontrol sistemi* <sup>1</sup> .....	<b>S.52</b>
<b>G</b>	<b>Müzik sistemi kontrol düğmeleri*<sup>2</sup></b>	
<b>H</b>	<b>Konuşma düğmesi</b> .....	<b>S.77</b>

\*<sup>1</sup>: Bazı modellerde

\*<sup>2</sup>: "NAVİGASYON SİSTEMİ KULLANICI EL KİTABI"na bakın.



**A Ses kontrol düğmeleri\*1**

**B Remote Touch ..... S.66**

**C P konumu düğmesi ..... S.33**

**D Freni basılı tutma düğmesi ..... S.40**

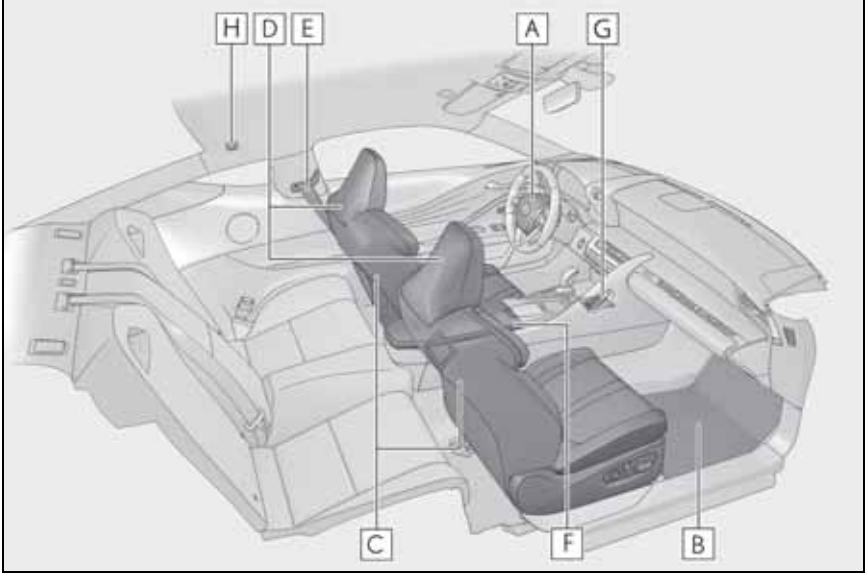
**E EV (elektrikli) sürüş modu düğmesi\*2 ..... S.32**

**F Aktif arka spoiler düğmesi\*2 ..... S.65**

\*1: "NAVİGASYON SİSTEMİ KULLANICI EL KİTABI"na bakın.

\*2: Bazı modellerde

## n İÇ (Soldan direksiyonlu araçlar)



**A** SRS hava yastıkları\*

**B** Paspaslar\*

**C** Ön koltuklar .....S.26

**D** Baş dayamaları\*

**E** Emniyet kemerleri\*

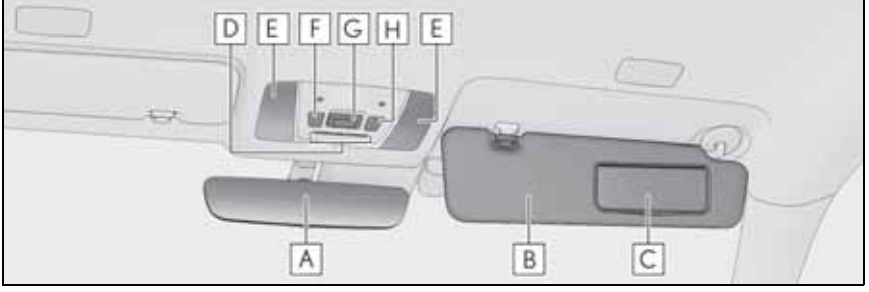
**F** Konsol bölmesi/yardımcı bölme\*

**G** Bardak tutucu\*

**H** Askı kancaları\*

\*: "KULLANICI EL KİTABI"na bakın.

## n Tavan (soldan direksiyonlu araçlar)



**A İç dikiz aynası\*1**

**B Güneş siperlikleri\*1**

**C Makyaj aynaları\*1**

**D Koltuk ışıkları\*1**

**Vites kolu ışığı\*1**

**E Okuma lambaları\*1**

**F Hareket ve eğim sensörünü iptal etme düğmesi\*1, 2**

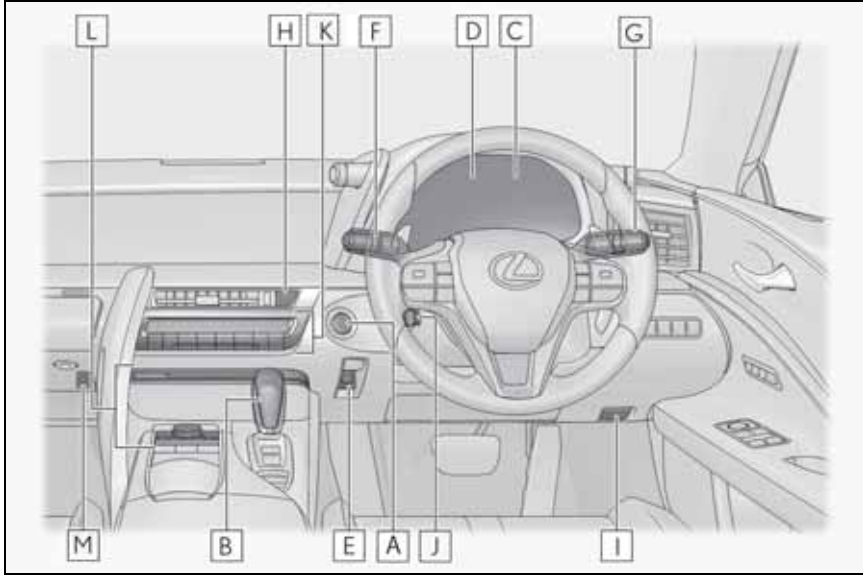
**G "SOS" düğmesi\*1, 2**

**H Kapı-bağlantılı iç ışık düğmesi\*1**

\*1: "KULLANICI EL KİTABI"na bakın.

\*2: Bazı modellerde

## n Gösterge paneli (sağdan direksiyonlu araçlar)



- A Kontak (güç düğmesi) .....S.29**  
Motorun <hybrid sistem> çalıştırılması/modun değiştirilmesi... S.29, 30  
Motorun <hybrid sistem> acil olarak durdurulması .....S.31  
Motor <hybrid sistem> çalışmıyorsa .....S.92  
Uyarı mesajları\*<sup>1</sup>
- B Vites kolu .....S.33**  
Vites konumunun değiştirilmesi.....S.33  
Araç çekme uyarıları\*<sup>1</sup>
- C Göstergeler\*<sup>1</sup>**  
Göstergelerin okunması/gösterge paneli ışığının ayarlanması\*<sup>1</sup>  
Uyarı ışıkları/gösterge ışıkları .....S.87  
Uyarı ışıkları yandığında\*<sup>1</sup>
- D Araç bilgi ekranı .....S.41**  
Ekran.....S.41  
Uyarı mesajları görüldüğünde\*<sup>1</sup>

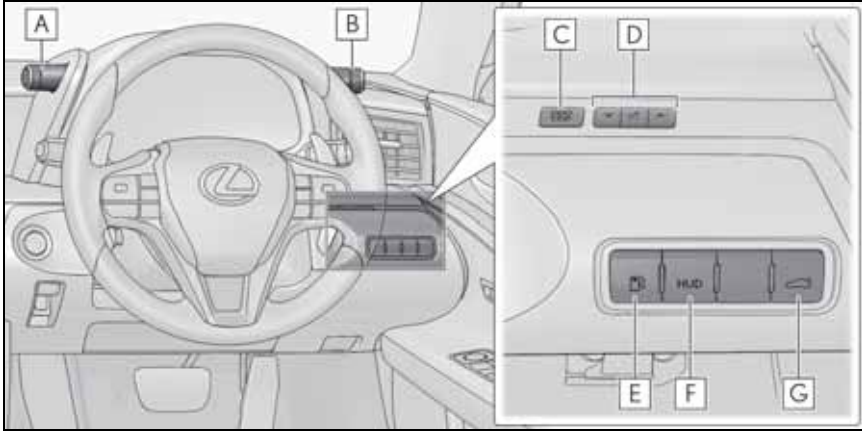
<b>E</b>	<b>Park freni düğmesi</b> .....	<b>S.38</b>
	Devreye alma/serbest bırakma .....	S.38
	Kış şartları için uyarılar*1	
	Sesli uyarı/mesaj*1	
<b>F</b>	<b>Sinyal kolu</b> .....	<b>S.37</b>
	<b>Far düğmesi</b> .....	<b>S.46</b>
	Farlar/ön konum lambaları/park lambaları/gündüz sürüş farları ....	S.46
	AHB (Otomatik Uzun Far)*2 .....	S.47
	Arka sis lambası*1	
<b>G</b>	<b>Ön cam silecek ve yıkayıcı anahtarı</b> .....	<b>S.49</b>
	Kullanım .....	S.49
	Cam yıkama sıvısının tamamlanması*1	
	Far yıkayıcılar .....	S.49
	Uyarı mesajları*1	
<b>H</b>	<b>Dörtlü flaşör düğmesi</b> *1	
<b>I</b>	<b>Kaput kilidi serbest bırakma kolu</b> *1	
<b>J</b>	<b>Yükseklik ayarlı ve teleskopik direksiyon simidi düğmesi</b> *1	
	Ayar*1	
	Sürüş konumu hafızası .....	S.27
<b>K</b>	<b>Klima sistemi</b> .....	<b>S.79</b>
	Kullanım .....	S.80
	Arka cam buğu çözücüsü.....	S.79
<b>L</b>	<b>Müzik sistemi</b> *3	
<b>M</b>	<b>Bagaj kapağı açma düğmesi</b> *1	

\*1: "KULLANICI EL KİTABI"na bakın.

\*2: Bazı modellerde

\*3: "NAVİGASYON SİSTEMİ KULLANICI EL KİTABI" veya "Navigasyon ve Multi-medya Sistemi Kullanıcı El Kitabına" bakın.

## n Düğmeler (sağdan direksiyonlu araçlar)

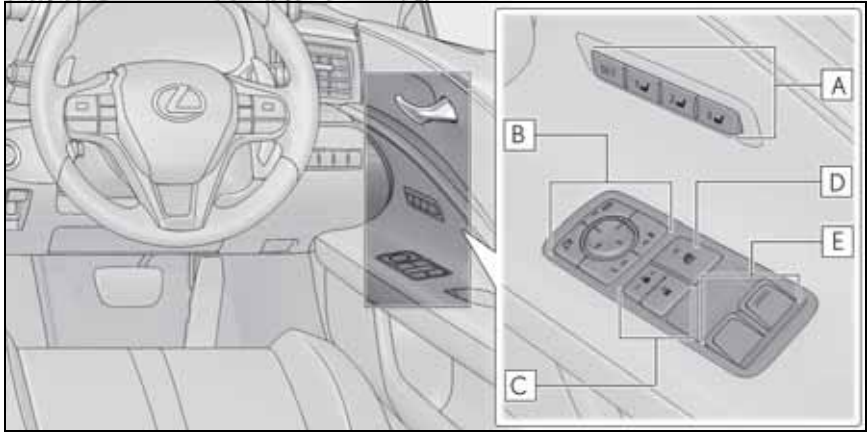


- A** Sürüş modu seçim düğmesi .....S.60
- B** VSC OFF (kapalı)\*1/kar modu düğmesi .....S.35
- C** Kilometre sayacı/sıfırlanabilir kilometre sayacı/sıfırlanabilir kilometre sayacı sıfırlama düğmesi\*1
- D** Gösterge paneli ışık kontrol düğmeleri\*1
- E** Yakıt doldurma kapağı açma düğmesi\*1
- F** HUD (Yansıtımlı gösterge ekranı) düğmesi\*2 .....S.43
- G** Bagaj kapağı açma düğmesi .....S.91

\*1: "KULLANICI EL KİTABI"na bakın.

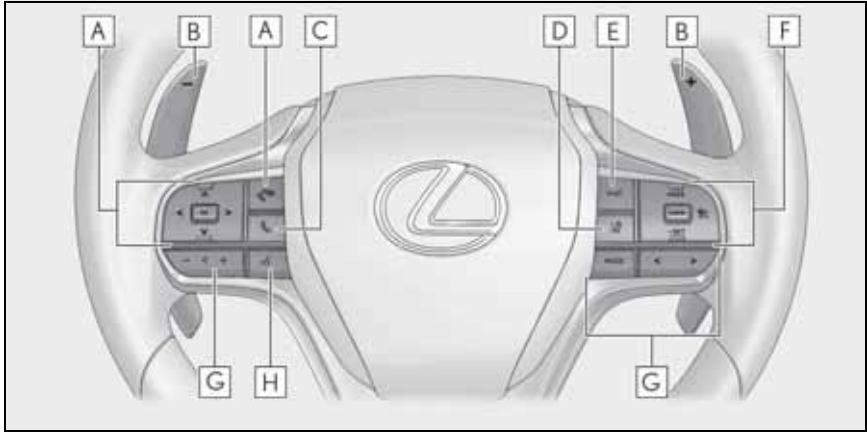
\*2: Bazı modellerde





- A** Sürüş konumu hafıza düğmeleri .....S.27
- B** Dış dikiz aynası düğmeleri\*
- C** Kapı kilitleme düğmeleri.....S.85
- D** Cam kilitleme düğmesi\*
- E** Elektrikli cam düğmeleri\*

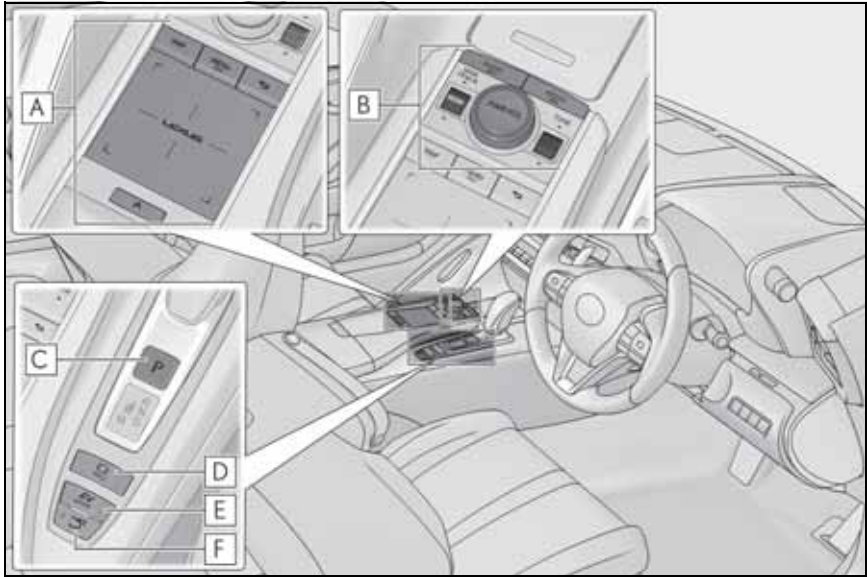
\*: "KULLANICI EL KİTABI"na bakın.



<b>A</b>	<b>Gösterge düğmeleri</b> .....	<b>S.41</b>
<b>B</b>	<b>Vites kumandaları</b> .....	<b>S.35, 36</b>
<b>C</b>	<b>Telefon düğmesi</b> .....	<b>S.77</b>
<b>D</b>	<b>LKA (Şerit Takip Desteği) düğmesi*<sup>1</sup></b> .....	<b>S.51</b>
<b>E</b>	<b>Araç takip mesafesi düğmesi*<sup>1</sup></b> .....	<b>S.54</b>
<b>F</b>	<b>Sabit hız kontrol düğmeleri</b>	
	Sabit hız kontrol sistemi* <sup>1</sup> .....	S.57
	Tam hız aralığına sahip dinamik radarlı sabit hız kontrol sistemi* <sup>1</sup> .....	S.52
<b>G</b>	<b>Müzik sistemi kontrol düğmeleri*<sup>2</sup></b>	
<b>H</b>	<b>Konuşma düğmesi</b> .....	<b>S.77</b>

\*<sup>1</sup>: Bazı modellerde

\*<sup>2</sup>: "NAVİGASYON SİSTEMİ KULLANICI EL KİTABI" veya "Navigasyon ve Multi-medya Sistemi Kullanıcı El Kitabına" bakın.

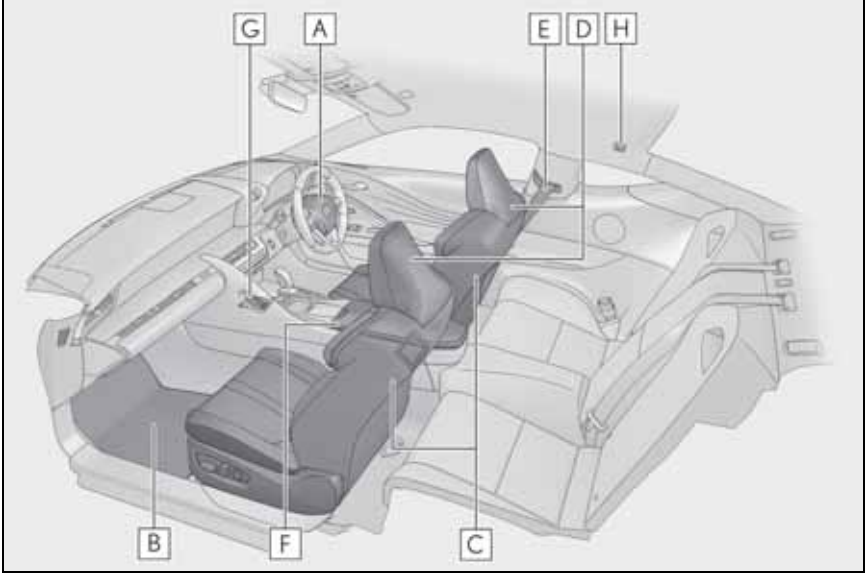


<b>A</b>	<b>Remote Touch .....</b>	<b>S.66</b>
<b>B</b>	<b>Ses kontrol düğmeleri*1</b>	
<b>C</b>	<b>P konumu düğmesi .....</b>	<b>S.33</b>
<b>D</b>	<b>Freni basılı tutma düğmesi .....</b>	<b>S.40</b>
<b>E</b>	<b>EV (elektrikli) sürüş modu düğmesi .....</b>	<b>*2S.32</b>
<b>F</b>	<b>Aktif arka spoiler düğmesi*2 .....</b>	<b>S.65</b>

\*1: "NAVİGASYON SİSTEMİ KULLANICI EL KİTABI" veya "Navigasyon ve Multi-medya Sistemi Kullanıcı El Kitabına" bakın.

\*2: Bazı modellerde

## n İÇ (sağdan direksiyonlu araçlar)



**A** SRS hava yastıkları\*

**B** Paspaslar\*

**C** Ön koltuklar .....S.26

**D** Baş dayamaları\*

**E** Emniyet kemerleri\*

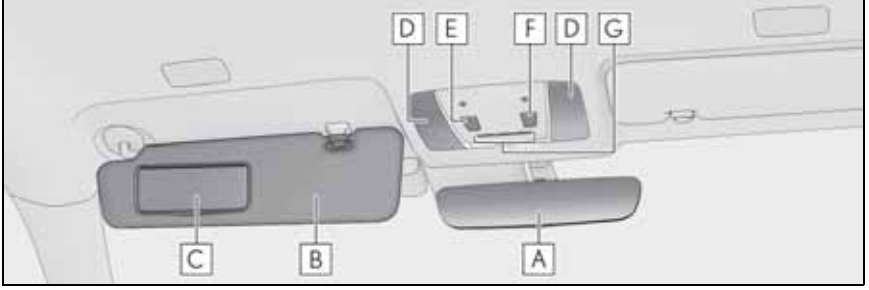
**F** Konsol bölmesi/yardımcı bölme\*

**G** Bardak tutucu\*

**H** Askı kancaları\*

\*: "KULLANICI EL KİTABI"na bakın.

## n Tavan (sağdan direksiyonlu araçlar)



- A İç dikiz aynası\***
- B Güneş siperlikleri\***
- C Makyaj aynaları\***
- D Okuma lambaları\***
- E Hareket ve eğim sensörünü iptal etme düğmesi\***
- F Kapı-bağlantılı iç ışık düğmesi\***
- G Koltuk ışıkları\***  
**Vites kolu ışığı \***

\*: "KULLANICI EL KİTABI"na bakın.

## Hybrid Sistem (LC500h)

Aracınız hybrid bir araçtır. Bu özellikleri ile sıradan bir araca göre farklılıkları vardır. Aracınızın özelliklerini iyi bildiğinizden emin olun ve dikkatli kullanın.

Hybrid sistem, benzinli motorun ve elektrik motorunun (çekiş motoru) kullanımını sürüş koşullarına göre bir araya getirerek yakıt verimliliğini artırır ve egzoz emisyonlarını azaltır.

Bilgi için "KULLANICI EL KİTABI"na bakın.

## Hybrid Sistem Göstergesi



### A Şarj bölgesi

Geri kazanım\* durumunu gösterir. Geri kazanılan enerji, hybrid aküsünü (çekiş aküsü) şarj etmek için kullanılacaktır.

\*: Bu kılavuzda kullanılan "geri kazanım" kelimesi aracın hareketi sayesinde üretilen enerjinin elektrik enerjisine dönüştürülmesini ifade eder.

### B Hybrid Eco bölgesi

Benzinli motorun çok sık kullanılmadığını gösterir.

Benzinli motor çeşitli durumlarda otomatik olarak duracak ve yeniden çalışacaktır.

### C Eco bölgesi

Aracın çevre dostu bir şekilde sürüldüğünü gösterir.

Gösterge ibresini Eco bölgesi içinde tutarak daha çevreci bir sürüş yapılabilir.

### D Güç bölgesi

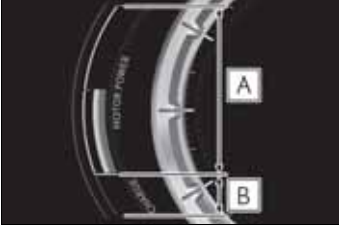
Çevreci sürüş aralığının üzerine çıktıldığını gösterir (örneğin maksimum güçte sürüş gibi)

Aşağıdaki durumda, Hybrid Sistem Göstergesi çalışmaz.

I Vites D veya M konumu dışında.

I Sürüş modu Eco modu dışında bir konumda.

## Motor gücü gösterimi



### A Motor gücü bölgesi

Motorun gücünün motora yardımcı olduğunu gösterir.

### B Şarj bölgesi

Geri kazanım\* durumunu gösterir. Geri kazanılan enerji, hybrid aküsünü (çekiş aküsü) şarj etmek için kullanılacaktır.

\*: Bu kılavuzda kullanılan “geri kazanım” kelimesi aracın hareketi sayesinde üretilen enerjinin elektrik enerjisine dönüştürülmesini ifade eder.

## Hybrid akü (çekiş aküsü) şarjı

Vites kolu N konumunda ise, hybrid araç aküsü (çekiş aküsü) şarj edilmeyecektir. Akünün deşarj olmasını engellemek için vitesi uzun süre N konumunda bırakmaktan kaçının.

## Geri kazanımlı frenleme

Aşağıdaki durumlarda kinetik enerji elektrik enerjisine dönüştürülür ve hybrid akü (çekiş aküsü) şarj olurken yavaşlama kuvveti elde edilebilir.

- I D veya M vites konumunda sürüş esnasında gaz pedalı serbest bırakılır.
- I D veya M vites konumunda sürüş esnasında fren pedalına basılır.

## Hybrid araçlara özgü sesler ve titreşimler

Motor sesi veya titreşimi olmadığından, "HAZIR" göstergesinin yanması ile gösterildiği gibi, hybrid aracı gerçekten çalışır durumdayken yanlışlıkla kapalı olduğu sanılabilir. Emniyet için, araç park halindeyken vitesi daima P konumuna aldığınızdan ve park frenini çalıştırdığınızdan emin olun.

Hybrid sistemde çalışırken aşağıdaki sesler ve titreşimler oluşabilir, bu bir arıza değildir:

- I Motor bölmesinden gelen motor sesleri duyulabilir.
- I Hybrid sistem çalışıp durduğunda arka koltuğa yakın olan hybrid aküsünden (çekiş aküsü) ses duyulabilir.
- I Hybrid sistem çalıştırıldığında veya durdurulduğunda, hybrid aküden (çekiş aküsü), arka koltukların arkasından, çıtırtı veya yumuşak bir şıkırtı gibi röle çalışma sesleri gelebilir.
- I Bagaj kapısı açıldığında hybrid sistemden ses duyulabilir.
- I Araç düşük hızlarda sürüldüğünde veya rölantideyken benzinli motor devreye girip çıkarken şanzımandan ses duyulabilir.
- I Ani hızlanmalarda motor sesi duyulabilir.
- I Fren pedalına basıldığında veya gaz pedalı bırakıldığında, geri kazanımlı frenleme nedeniyle sesler duyulabilir.
- I Benzinli motorun çalışması ve durması sırasında titreşim hissedilebilir.
- I Arka koltukların altındaki havalandırma deliklerinden soğutma fanı sesleri duyulabilir.

## Yakıtın bitmesi

Aracın yakıtı bitmişse ve hybrid sistem çalıştırılmıyorsa, araca yeteri kadar benzin doldurarak düşük seviye yakıt uyarı lambasını söndürün. Az miktarda yakıt varsa, hybrid sistem çalıştırılmayabilir. (Araç düz bir zemindeyken standart yakıt miktarı 12,1 L civarındadır. Araç yokuşta olduğunda, bu değer değişebilir. Araç eğimliyken ilave yakıt ekleyin.)



## Hybrid uyarı mesajı

Hybrid sistemde bir arıza olduğunda veya uygun olmayan şekilde kullanıldığında ekranda otomatik olarak bir mesaj görüntülenir.



Araç bilgi ekranında bir uyarı mesajı görüntülenirse, mesajı okuyun ve talimatları uygulayın.

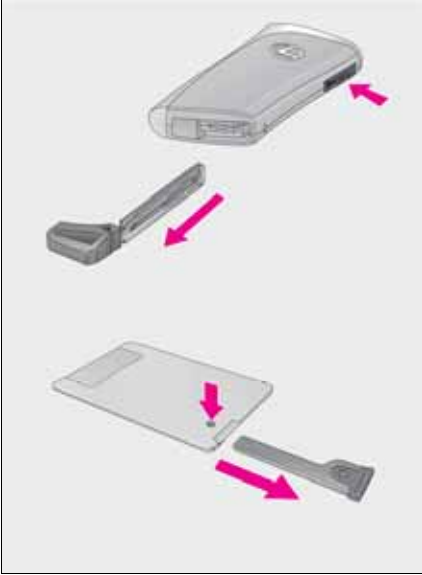
# Anahtarlar

## Elektronik anahtar



- I Akıllı giriş ve çalıştırma sistemi (→S.25)
- I Uzaktan kumanda

## Mekanik anahtar

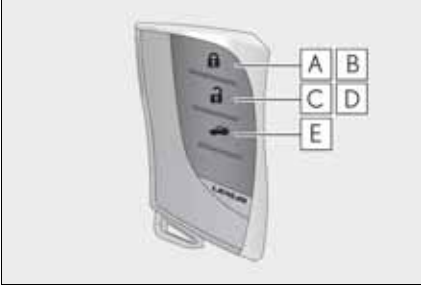


Serbest bırakma düğmesine basarak mekanik anahtarı yerinden çıkarın.

Mekanik anahtar sadece bir yönde takılabilir, anahtarın tek bir tarafta kanalları vardır. Anahtar kilit yuvasına takılamıyorsa, ters çevirip tekrar takmayı deneyin.

Mekanik anahtarı kullandıktan sonra elektronik anahtarı içinde saklayın. Mekanik anahtarı, elektronik anahtarla birlikte taşıyın. Elektronik anahtarın pili biterse veya giriş fonksiyonu düzgün çalışmazsa, mekanik anahtarı kullanmanız gerekecektir.

## Uzaktan kumanda



- A** Kapıları kilitler
- B** Pencereleri kapatır (bas ve tut)\*
- C** Kapıları açar
- D** Pencereleri açar (bas ve tut)\*
- E** Bagaj kapağını açar

\*: Bu ayarlar, herhangi bir yetkili Lexus bayisi veya Lexus yetkili servisine ya da güvenilir başka bir profesyonele yaptırılmalıdır.

## Akıllı Giriş ve Çalıştırma Sistemi

Aşağıdaki işlemler, elektronik anahtar (kart anahtarı da dahil) üzerinizde, örneğin cebinizde taşınarak gerçekleştirilebilir. Sürücü her zaman elektronik anahtarı üzerinde bulundurmalıdır.

Motorun <hybrid sistem> çalıştırılması ile ilgili bilgiler için, bkz. sayfa 29.

## Kapıların dışarıdan kilitlemesi ve kapı kilitlerinin açılması



**1** Kapıların kilidini açmak için kapı kolunun ön kenarındaki girintiye basın.

Dış kapı kolları uzatılacaktır.

Uzatılan dış kapı kolları yaklaşık 60 saniye içinde otomatik olarak geri çekilir.

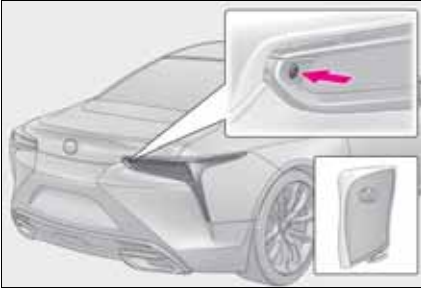
Kapılar kilitlendikten sonra 3 saniye boyunca kapı kilitleri açılmaz.

**2** Kapıları kilitlemek için uzatılmış kapı kolunun arka kenarını itin.

Dış kapı kolları uzatılırsa, bunlar geri çekilir.

Kapılar kilitlendikten sonra, kapı kilit göstergesi ile kapının güvenli bir şekilde kilitlendiğini kontrol edin. (→S.85)

## Bagaj kapağının açılması



Düğmeye basın.

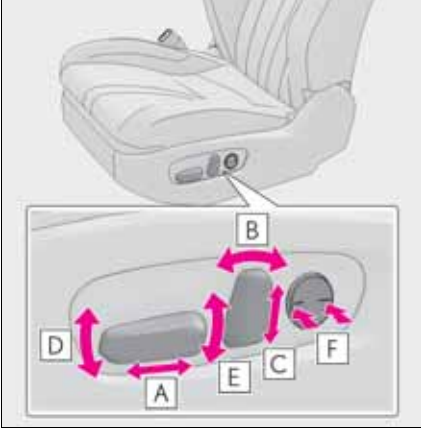
Aşağıdaki yöntemlerden birini kullanarak yan kapıların kilidi açıldığında, bagaj kapağı elektronik anahtarı kullanmadan açılabilir:

- Giriş fonksiyonu
- Uzaktan kumanda
- Kapı kilitleme düğmeleri
- Otomatik kapı kilidi açma sistemi
- Mekanik anahtar

Elektronik anahtar düzgün çalışmadığında ne yapılması gerektiği konusunda ayrıntılı bilgi için, bkz. sayfa 91.

# Ön Koltuklar

## Ayarlama işlemi



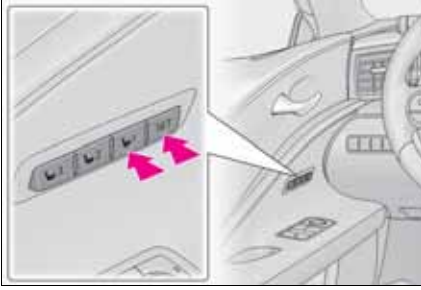
- A** Koltuk konumu ayarı
- B** Koltuk sırtlığı açma ayarı
- C** Baş dayaması yükseklik ayarı (bazı modellerde)
- D** Koltuk minderi (ön) açma ayarı
- E** Dikey yükseklik ayarı
- F** Bel desteği ayarı

## Sürüş Konumu Hafızası

Bu özellik, sürücü koltuğunun, direksiyon simidinin, dış dikiz aynalarının ve yansıtmalı gösterge ekranının (bazı modellerde) konumlarını tercihlerinize göre otomatik olarak ayarlar.

### Sürüş konumunu hafızaya kaydetme

- 1 Kontaklı <güç düğmesi> KONTAK AÇIK konumuna <AÇIK mod> çevirin.
- 2 Vitesin P konumunda olduğunu kontrol edin.
- 3 Sürücü koltuğu, direksiyon simidi, dış dikiz aynaları ve yansıtmalı gösterge ekranını istediğiniz konumlara ayarlayın.

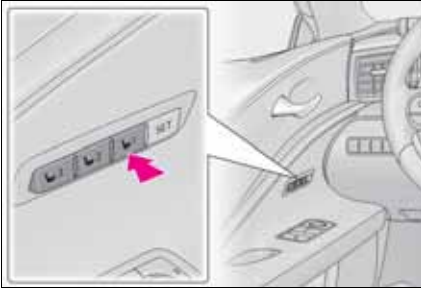


- 4 "SET" (Ayar) düğmesini basılı tutarken, veya "SET" düğmesine bastıktan sonra 3 saniye içinde sesli uyarı duyuluncaya kadar "1", "2" veya "3" hafıza düğmelerinden birine basın.

Seçilen düğmede daha önceden kayıtlı bir konum varsa, yeni hafıza bunun üzerine yazılır.

### Sürüş konumunu geri çağırma

- 1 Kontaklı <güç düğmesi> KONTAK AÇIK konumuna <AÇIK mod> çevirin.
- 2 Vitesin P konumunda olduğunu kontrol edin.



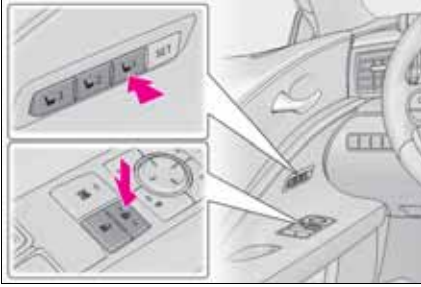
- 3 Sesli uyarı gelinceye kadar istediğiniz sürüş konumu düğmelerinden birine basın.

## Hafıza geri yükleme fonksiyonu (yalnızca sürücü tarafı)

İstediğiniz sürüş konumunu geri yüklemek için elektronik anahtarlardan (kartlı anahtar dahil) herhangi biri kaydedilebilir.

### n Kaydetme prosedürü

- 1 Kontaklı <güç düğmesi> KONTAK AÇIK konumuna <AÇIK mod> çevirin.
- 2 Vitesin P konumunda olduğunu kontrol edin.
- 3 Kaydetmek istediğiniz sürüş pozisyonunu geri çağırın.



- 4 Geri getirme düğmesine basarak, sinyal sesini duyana kadar kapı kilitleme (kilitleme veya kilit açma) düğmesini basılı tutun.

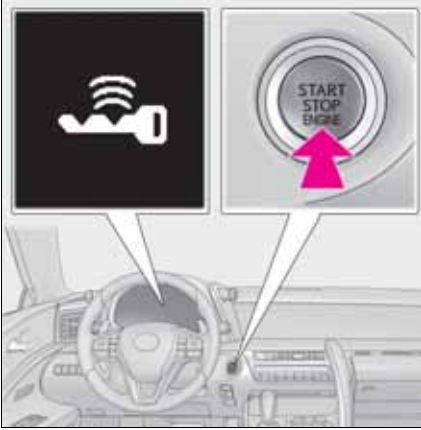
Düğme kaydedilemezse, yaklaşık 3 saniye boyunca sesli uyarı duyulur.

## Motor (Kontak) Düğmesi (LC500)/Güç (Kontak) Düğmesi (LC500h)

Elektronik anahtar yanınızdayken, aşağıdaki işlemler gerçekleştiğinde, motor <hybrid sistem> çalışır ya da kontak <güç düğmesi> modu değişir.

Resimler LC500'e yöneliktir ve bazı tasarımlar LC500h için farklı olabilir.

### Motorun <hybrid sistem> çalıştırılması



- 1 Park fren düğmesine basarak park freninin çekili olduğunu kontrol edin. (→S.38)

Park freni göstergesi yanık kalır.

- 2 Fren pedalına sıkıca basın.



ve araç bilgi ekranında bir mesaj görüntülenir. Eğer görünmezse, motor <hybrid sistem> çalıştırılmaz.

LC500h: Vites N konumuna alındığında hybrid sistem çalışmaz.

Hybrid sistemi çalıştırırken vitesi P konumuna getirin.

- 3 Kontakta <güç düğmesi> kısa bir süre ve sıkıca basın.

Kontaklı <güç düğmesi> kullanırken, tek bir kısa ve güçlü basış yeterlidir. Düğmeye basmak ve basılı tutmak gerekli değildir.

LC500: Motor, çalışana kadar ya da 30 saniye (hangisi kısa sürerse) marş yapacaktır. Motor tamamen çalışana kadar fren pedalına basılı tutun.

LC500h: "READY" gösterge ışığı yanarsa, hybrid sistem normal olarak çalışacaktır. "READY" ışığı yanıncaya kadar fren pedalına basmayı sürdürün.

Motor <hybrid sistem> tüm kontak <güç düğmesi> modlarında çalıştırılabilir.

- 4 LC500h: "READY" gösterge ışığının yandığını kontrol edin.

"READY" ışığı yanıp sönerken sürekli yanmaya başlar ve bip sesi duyulursa, hybrid sistem normal çalışmaktadır.

"READY" ışığı sönükken araç hareket etmez.

"READY" göstergesi yanarken, motor çalışmıyor olsa bile araç hareket edebilir. (Benzinli motor aracın durumuna göre otomatik olarak çalışır veya durur.)

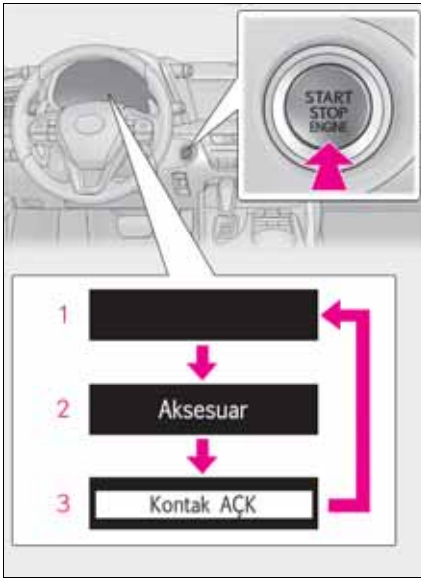


## Motorun durdurulması <hybrid sistem>

- 1 Aracı tamamen durdurun.
- 2 Park freni manuel moddaysa, park frenini alıřtırın. (→S.38)
- 3 P konum düğmesine basın.
- 4 Kontak a <güç düğmesi> basın.
- 5 Gösterge üzerinde "ACCESSORY" veya "IGNITION ON" gösterilmediğini kontrol edin.

## Kontak <güç düğmesi> modlarının deęiřtirilmesi

Modlar, fren pedalı basılı deęilken kontaka <güç düğmesi> basılarak deęiřtirilebilir. (Düğmeye her basıldıęında mod deęiřir.)



- 1 Kapalı  
Dörtlü flařörler kullanılabilir.
- 2 ACCESSORY modu  
Müzik sistemi gibi bazı elektrikli bileşenler kullanılabilir.  
Göstergede "ACCESSORY" görüntülenir.
- 3 IGNITION ON (Kontak aık) modu <AIK mod>  
Tüm elektrikli bileşenler kullanılabilir.  
Göstergede "IGNITION ON" görüntülenir.

## Acil durumda aracınızın durdurulması gerekiyorsa

Sadece acil bir durumda, örneğin aracın normal şekilde durdurulması imkansız hale gelirse, aşağıdaki işlemi yaparak aracı durdurun:

- 1 Fren pedalına sürekli ve sıkıca her iki ayağınızla basın.  
Pedala sürekli olarak basıp çekmeyin, aksi takdirde fren yapmak için gereken kuvvet artacaktır.
- 2 Vites kolunu N konumuna alın.  
► Vites kolu N konumuna alınır
- 3 Yavaşladıktan sonra, aracınızı yol kenarında güvenli bir yerde durdurun.
- 4 Motoru <hybrid sistem> durdurun.  
► Vites kolu N konumuna alınamıyorsa
- 3 Aracın hızını mümkün olduğunca azaltabilmek için her iki ayağınızla fren pedalına basmaya devam edin.



- 4 Motoru <hybrid sistem> durdurmak için, kontağı <güç düğmesi> 2 saniye veya daha uzun süre boyunca basılı tutun veya hızlı bir şekilde arka arkaya 3 kez basılı bırakın.

- 5 Aracı yol kenarında güvenli bir yerde durdurun.

## EV Sürüş Modu (LC500h)

EV sürüş modunda, gerekli güç hybrid aküyle sağlanır (çekiş aküsü) ve aracı sürmek için elektrik motoru (çekiş motoru) kullanılır.

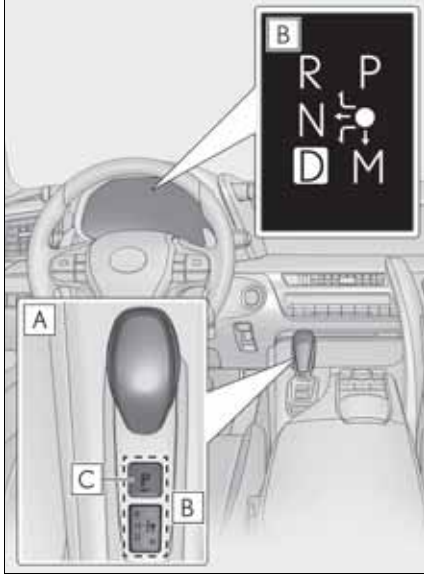


EV sürüş modunu açar veya kapatır

EV sürüş modu devreye alındığında, EV sürüş modu göstergesi yanacaktır. EV sürüş modunda düğmeye basıldığında normal sürüş moduna dönülür (benzinli ve elektrikli motor [çekiş motoru] kullanılır).

## Otomatik Şanzıman (LC500)/Hybrid Şanzıman (LC500h)

### Vites konumu gösterimi ve vites konumunun değiştirilmesi



#### A Vites kolu

Vites kolunu, vites konumu göstergesindeki ok yönünde nazik ve güvenli bir şekilde hareket ettirin.

N'ye geçmek için, vites kolunu ok yönünde kaydırın ve böylece tutun.

Her bir değiştirme işleminden sonra normal ( ● ) konumuna dönmesine izin vermek için vites kolunu bırakın.

Vitesi M konumuna almak, sadece D konumu seçiliyken mümkündür.

P'den N, D veya R'ye, N, D, M veya R'de P'ye, D'den M'ye ya da R'ye veya R'den D'ye geçerken, fren pedalına basıldığından ve aracın durduğundan emin olun.

#### B Vites konumu göstergesi

Gösterge ekranı:

Mevcut vites konumu vurgulanır.

D veya M dışındaki herhangi bir vites konumu seçildiğinde, M yönündeki ok ve M konum göstergesi gri renkte görüntülenir.

Vites kolu ekranı:

Mevcut vites konumu aydınlatılır.

Vites konumunu seçerken gösterge paneli üzerindeki vites konum göstergesine bakarak istenen moda geçildiğinden emin olun.

#### C P konum düğmesi

Aracı tamamen durdurun, park frenini çalıştırın ve P konumu düğmesine basın.

Vites P'ye alındığında, düğme ışığı yanar.

Vites konum göstergesinin P konumunda olduğunu kontrol edin.

## Vites konumu amacı ve işlevleri

Vites konumu	Amaç veya işlev
P	Araç park etme/motoru <hybrid sistem> çalıştırma
R	Geriye hareket
N	Boşta (Gücün iletilmediği durum)
D	Normal sürüş* <sup>1</sup>
M	M sürüş modu* <sup>2</sup> (→S.36)

\*<sup>1</sup>:Normal sürüşte yakıt tüketimini iyileştirmek ve gürültüyü azaltmak için vites konumunu D'ye getirin. Vites kumandalarını kullanarak sürüş durumunuza uygun dişli aralığını seçebilirsiniz.

\*<sup>2</sup>:M modunda sürerken tüm vites konumları sabitlenebilir.

## Vites N konumundayken kontak ACCESSORY konumuna alındığında

- 1 Motor çalışırken vites kolunu hareket ettirin ve vites konumunu N'ye alın.
- 2 Vites kolunu normal konumuna getirin ( ● ).
- 3 Vites kolunu N'ye getirin ve sesli uyarı çalıncaya kadar orada tutun.
- 4 Sesli uyarı duyulduğunda 5 saniye içerisinde kontağa basın.

Vites N konumundayken kontak ACCESSORY'ye getirilir.\*

Araç bilgi ekranında uyarı sesinin çaldığından ve “Holding N Push P Switch When Done” (Bittiğinde N'deyken P Düğmesine basın) mesajının gösterildiğinden emin olun.

\*: Bu durumu korumak için kontağı kullanmayın. Kontak tekrar tekrar çalıştırılırsa, vites konumu otomatik olarak P olarak değiştirildikten sonra kontak kapanacaktır.

## Sürüş modunun seçilmesi

n Sürüş modu

→S.60

n Kar modu




Kar gibi kaygan yüzeylerde sürerken koşullara uyum sağlamak için kar modu seçilebilir.



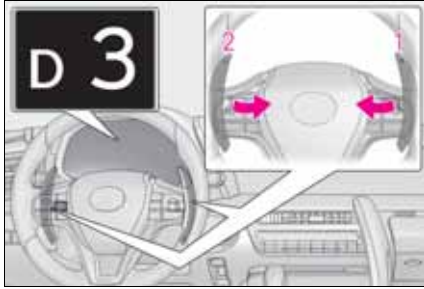
düğmesini geriye doğru çevirin.

Kar modu göstergesi yanar.

Normal moda dönmek için  düğmesini tekrar geri çevirin.

## D konumunda vites konumlarının seçilmesi

Direksiyondaki "-" vites kumandası kullanıldığında, vites sürüş koşullarına uygun motor freni kuvveti sağlayan bir konuma geçilir. "+" vites kumandası kullanıldığında, vites değiştirme aralığı geçerli aralığın bir üstü aralığa geçer.



1 Vites yükseltme

2 Vites düşürme

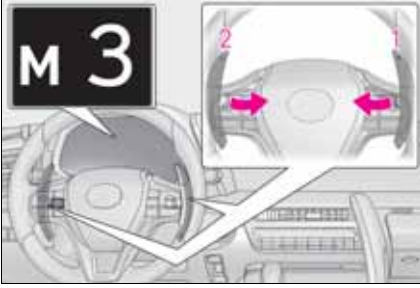
Seçilen vites konumu, ekranda D1 ile D10 arasında gösterilir.

Gösterge ekranı	Fonksiyon
D2 - D10	D1 ve seçili vites aralığı arasındaki vitesler, otomatik olarak araç hızı ve sürüş koşullarına göre seçilir
D1	D1'de vites aralığının ayarlanması

Düşük vites, yüksek vitese göre daha fazla motor freni sağlar.

## M konumunda vites seçilmesi

M moduna girmek için, vites kolunu M konumuna alın. Vites kumandalarını kullanarak vites seçimi yapılabilir ve istediğiniz viteste sürüş yapabilirsiniz.



1 Vites yükseltme

2 Vites düşürme

Direksiyondaki vites kumandası her hareket ettirildiğinde vites kademesi değişimi olur.

M1 ile M10 arası seçilen vites konumu sabitlenir ve ekranda gösterilir.

M konumundayken, direksiyondaki vites kumandaları kullanılmadığı sürece vites değişimi olmayacaktır.

Ancak M konumunda bile, aşağıdaki durumda vites otomatik olarak değişecektir:

I LC500

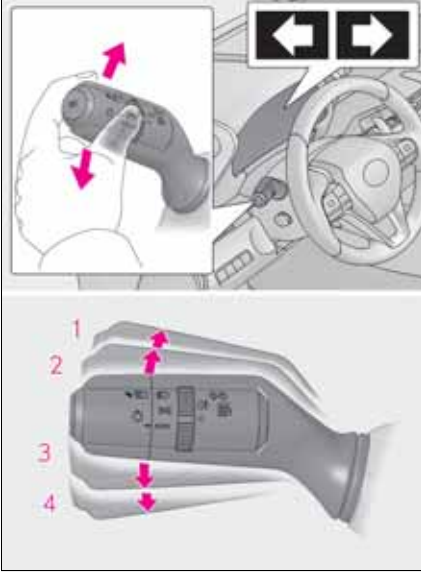
- Araç hızı düştüğünde (yalnızca vites düşürme).
- Motor soğutma sıvısı sıcaklığı düşük, otomatik şanzıman sıvısı sıcaklığı yüksek ya da düşük veya başka bir nedenle motor veya otomatik şanzımanı korumak gerekirse.

I LC500h

- Araç hızı düştüğünde (yalnızca vites düşürme).
- Araç hızı arttığında (yalnızca vites artırılabilir).
- Gaz pedalına sıkıca basıldığında.
- Şanzıman sıvısı sıcaklığı yüksek veya düşük olduğunda veya başka nedenlerle şanzımanın korunması gerektiğinde.
- Egzoz filtresinde partikül maddeler biriktiğinde.

Ayrıca, bir vites yükseltme işlemi gerçekleştirilse dahi, araç hızı düşük olduğunda vites değişmez.

## Sinyal Kolu



- 1 Sağa dönüş
- 2 Sağ şeride geçmek (kolu iki konum arasına getirip bırakın)  
Sağ sinyal 3 kez yanıp söner.
- 3 Sol şeride geçmek (iki konum arasına getirip bırakın)  
Sol sinyal 3 kez yanıp söner.
- 4 Sola dönüş

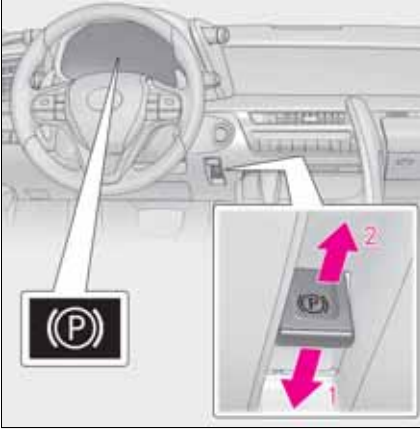


## Park Freni

Park freni otomatik veya manuel olarak çekilebilir veya bırakılabilir.

### Manuel modun kullanılması

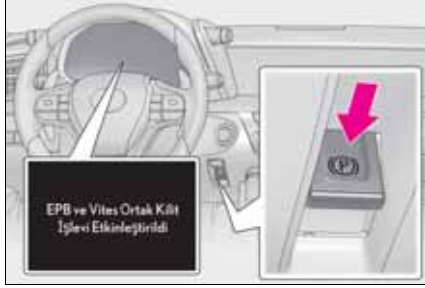
Park freni manuel olarak çalıştırılabilir ve serbest bırakılabilir.



- 1 Park frenini çekmek için düğmeyi itin  
Park freni gösterge ışığı yanacaktır.  
Acil bir durumla karşılaşıldığında ve sürüş sırasında park freninin kullanılması gerektiğinde, park freni düğmesine basın ve basılı tutun.
- 2 Park frenini bırakmak için düğmeyi çekin
  - Fren pedalına basılı haldeyken park freni düğmesine basın.
  - Park freni otomatik serbest bırakma fonksiyonunu kullanarak park freni gaz pedalına basılarak serbest bırakılabilir. Bu işlevi kullanırken, gaz pedalına yavaşça basın.Park freni gösterge ışığının söndüğünden emin olun.

## Otomatik modu açma

Otomatik modda park freni, vites kolunun çalışmasına göre otomatik olarak çekilebilir veya bırakılabilir. Ayrıca, otomatik modda da park freni manuel olarak çekilebilir veya serbest bırakılabilir.



Araç dururken, araç bilgi ekranında bir mesaj görünene kadar park freni düğmesini basılı tutun

Otomatik mod açık olduğunda, park freni aşağıdaki şekilde çalışır.

- I Vites konumu P'den değiştirildiğinde park freni serbest bırakılır ve park freni gösterge ışığı söner.
- I Vites konumu P'ye alındığında, park freni çekilir ve park freni gösterge ışığı yanar.

Araç dururken ve fren pedalına bastığınızda vites kolunu ve P konumu düğmesini kullanın.

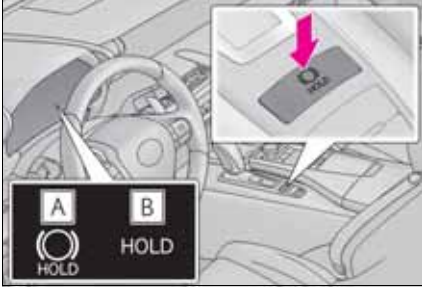
## Otomatik modu kapatma



Araç dururken, araç bilgi ekranında bir mesaj görünene kadar park freni düğmesini çekili tutun

## Freni Basılı Tutma

Freni basılı tutma sistemi, sistem çalışırken aracı durdurmak için fren pedalına basıldığında ve vites D, M veya N konumundayken freni basılı tutar. Vites D veya M konumundayken gaz pedalına basıldığında, sistem yumuşak bir kalkış için freni bırakır.



Freni basılı tutma sistemini çalıştırır

Freni basılı tutma işlevi bekleme göstergesi **A** (yeşil) yanar. Sistem freni basılı tutarken, fren basılı tutma göstergesi **B** (sarı) yanar.

## Araç Bilgi Ekranı

Araç bilgi ekranı sürücüyeye çeşitli araç verilerini sunar.

### Ekran

► Ana gösterge orta konumdayken

Ana göstergede çeşitli sürüş bilgilerini görüntüler.

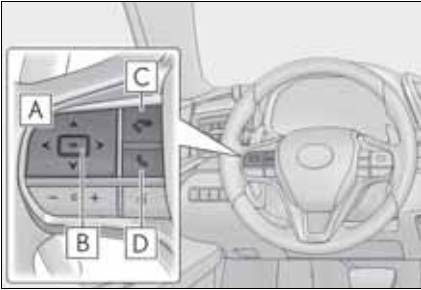
Ana gösterge yan konumdayken görüntülenen içeriğin bir kısmı görüntülenemez.

► Ana gösterge yan konumdayken



Bir menü simgesi seçildiğinde çeşitli araç verileri görüntülenir veya araç ayarları değiştirilebilir.

### Sayaç ekranının değiştirilmesi



- A** < / > : Düğme menüsü  
&uarr; / &ldarr; : Görüntülenen içeriği değiştirir, ekranı yukarı/aşağı kaydırır ve imleci yukarı/aşağı hareket ettirir
- B** Basın: Gir/Ayarla  
Basılı tutun: Sıfırla
- C** Önceki ekrana dönün ve ana göstergeyi hareket ettirin
- D** Çağrı gönderme/alma ve geçmiş görüntüleme  
Ahizesiz kullanım sistemine bağlı olarak, çağrı gönderme veya alma mesajı görüntülenir. Eller serbest sistemi ayrıntıları için, "NAVİGASYON SİSTEMİ KULLANICI EL KİTABI" veya "Navigasyon ve Multimedya Sistemi Kullanıcı El Kitabına" bakın.

## Menü simgeleri



### Sürüş bilgileri

Çeşitli sürüş bilgilerini görüntülemek için seçin.



### Navigasyon sistemi bağlantılı gösterim (bazı modellerde)

Navigasyon sistemi ile ilgili aşağıdaki bilgileri görüntülemek için seçin.

- Güzergah yönlendirme
- Pusula ekranı



### Müzik sistemine bağlı ekran

Gösterge kumandalarını kullanarak ekranda müzik kaynağı, vb. seçilebilmesini sağlayın.



### Sürüş destek sistemi bilgisi

Sistem kullanılırken, dinamik radarlı sabit hız kontrolünü tam hız aralığı/ LKA (Şerit Takip Desteği) bilgisiyle birlikte görüntülemek için seçin. (→S.51, 52)



### Uyarı mesajı görüntüleme

Bir arıza algılandığında uyarı mesajı ve alınacak önlemlerin görüntülenmesi için seçin.



### Ayarları görüntüleme

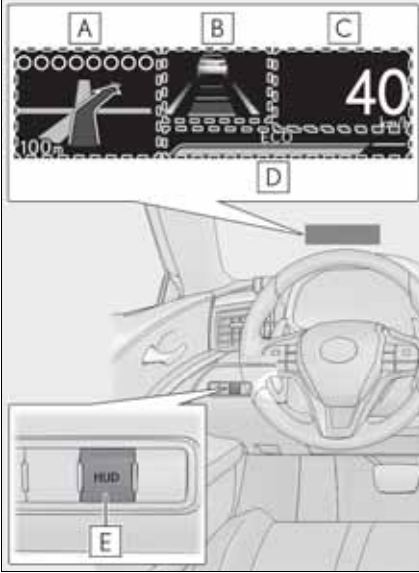
Sayaç görüntüleme ayarlarını değiştirmek için seçin

Araç sistemlerinden herhangi birinde bir sorun algılanırsa, araç bilgi ekranında bir uyarı mesajı görüntülenir.

## Yansıtmalı Gösterge Ekranı (bazı modellerde)

Yansıtmalı gösterge ekranı, göstergelere ve navigasyon sistemine bağlıdır ve mevcut araç hızı gibi çeşitli bilgileri sürücünün önüne yansıtır.

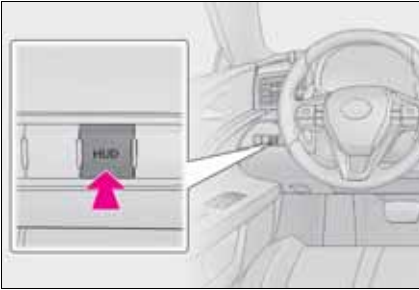
### Sistem bileşenleri



- A** Navigasyon sistemi-bağlantılı ekran alanı (bazı modellerde)
- B** Sürüş destek sistemi durumu görüntüleme alanı
- C** Araç hızı ekranı
- D** Bilgi ekranı alanı
- E** HUD (Yansıtmalı gösterge ekranı) düğmesi (→S.43)


### Yansıtmalı gösterge ekranının kullanımı

n Yansıtmalı gösterge ekranını etkinleştirme/devre dışı bırakma



Düğmeye basıldığında, yansıtmalı gösterge ekranı açılır/kapattılır.

## n Yansıtımlı gösterge ekranı ayarlarının değiştirilmesi

Aşağıdaki ayarları değiştirmek için araç bilgi ekranındaki  ögesini seçin:

### I Parlaklığı/konumu ayarlama

Yansıtımlı gösterge ekranı parlaklık ve konum ayarlarını değiştirmek için seçin.

### I Eco Sürüş Göstergesi/devir saati (LC500)

Eco Sürüş Göstergesi/devir saati ya da hiçbir şey görüntülemek için seçin.

### I Hybrid Sistem Göstergesi/motor gücü gösterimi/devir saati (LC500h)

Hybrid Sistem Göstergesi/devir saati ya da hiçbir şey görüntülemek için seçin.

Sürüş modu (→S.60 Eco sürüş modundan farklıyken Hybrid Sistem Göstergesi seçildiğinde, motor gücü göstergesi görüntülenebilir.

### I Görüntülenen bilgiler

Aşağıdaki öğeleri etkinleştirmek/durdurmak için seçin:

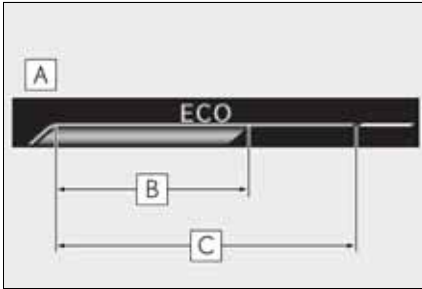
- Varış noktasına doğru güzergah yönlendirme bilgileri
- Sürüş destek sistemi durumu
- Pusula
- Müzik sisteminin çalışma durumu

### I Ekran açısı

Yansıtımlı gösterge ekranı açısını ayarlamak için seçin.

## Eco Sürüş Göstergesi/Devir saati (LC500)

### n Eco Sürüş Göstergesi



**A** Eco Sürüş Göstergesi Bölge Gösterimi

**B** Hızlanmaya bağlı Eco sürüş oranı

**C** Eco sürüş bölgesi

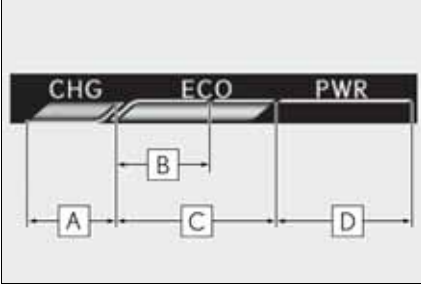
Görüntülenen bilgiler araç bilgi ekranındaki ile aynıdır (Eco Sürüş Göstergesi).

### n Devir saati

Dakikadaki motor dönüş hızını gösterir.

## Hybrid Sistem Göstergesi/motor gücü gösterimi/devir saati (LC500h)

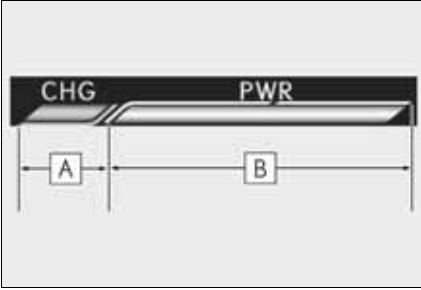
### n Hybrid Sistem Göstergesi



- A** Şarj bölgesi
- B** Hybrid Eco bölgesi
- C** Eco bölgesi
- D** Güç bölgesi

Görüntülenen bilgiler göstergedeki ile aynıdır (Hybrid Sistem Göstergesi). Ayrıntılar için bkz. S.19.

### n Motor gücü gösterimi



- A** Şarj bölgesi
- B** Güç bölgesi

Görüntülenen bilgiler, göstergede görüntülenenle aynıdır (Motor gücü gösterimi). Ayrıntılar için bkz. S.20.

### n Devir saati

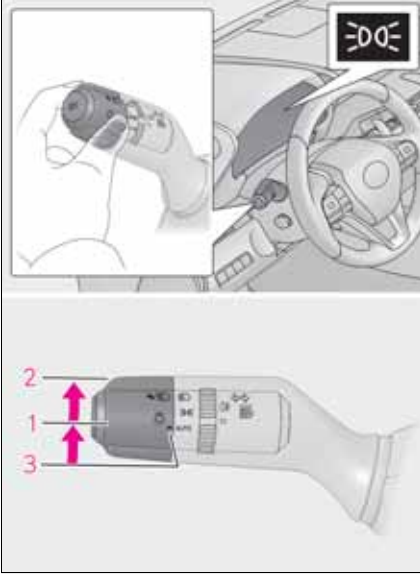
Dakikadaki motor dönüş hızını gösterir.

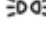

Yansıtımlı gösterge ekranına güneş gözlüğü, özellikle de polarize güneş gözlüğü ile bakıldığında karanlık görünebilir ve görülmesi zor olabilir.

Yansıtımlı gösterge ekranının parlaklığını ayarlayın veya gözlüğünüzü çıkarın.

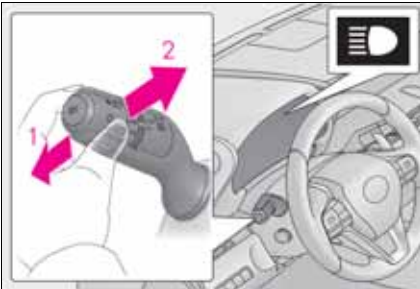


## Farlar



- 1  Park, plaka ve gösterge paneli aydınlatma lambaları yanar.
- 2  Farlar ve yukarıda belirtilen tüm lambalar yanar.
- 3 **AUTO** Farlar, gündüz sürüş farları ve yukarıda belirtilen lambalar yanar ve otomatik söner.

## Uzun farların açılması

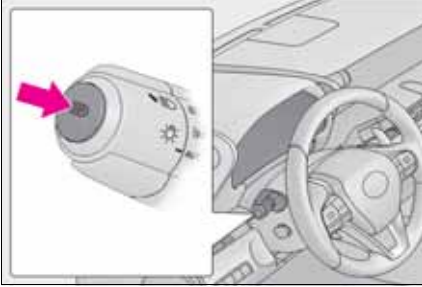


- 1 Farlar açıkken, uzun farı çalıştırmak için kolu ileriye doğru itin.  
Uzun farı kapatmak için kolu kendinize doğru orta konumuna çekin.
- 2 Uzun farları bir kez açıp kapatmak için kolu kendinize doğru çekin ve bırakın.  
Kısa far açık veya kapalıyken selektör yapabilirsiniz.

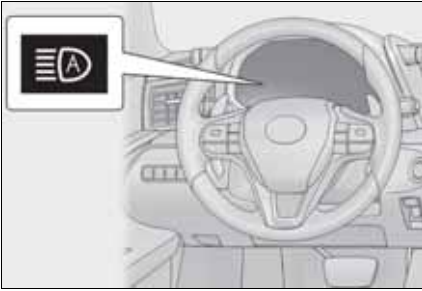
## AHB (Otomatik Uzun Far) (bazı modellerde)


Otomatik Uzun Far sistemi araç içi ön kamerayı kullanarak sokak lambalarının, ilerideki araçların vb. ışıklarının parlaklığını değerlendirerek gerekli durumlarda otomatik olarak uzun farları açar veya kapatır.

### Otomatik Uzun Far sisteminin çalıştırılması



1 Otomatik Uzun Far düğmesine basın.

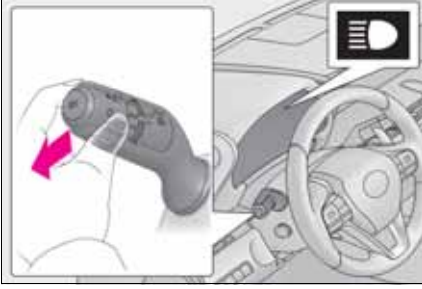


2 Far anahtarını AUTO ya da  konumuna getirin.

Sistem çalışırken AHS gösterge ışığı yanar.

## Uzun farın manuel olarak açılıp kapatılması

### n Uzun farlara geçiş

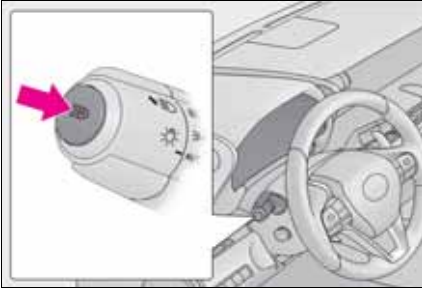


Kolu sizden uzağa itin.

AHB göstergesi sönecek ve uzun far göstergesi yanacaktır.

Sürüşe Duyarlı Uzun far sistemini tekrar çalıştırmak için kolu ilk konumuna çekin.

### n Kısa farlara geçiş

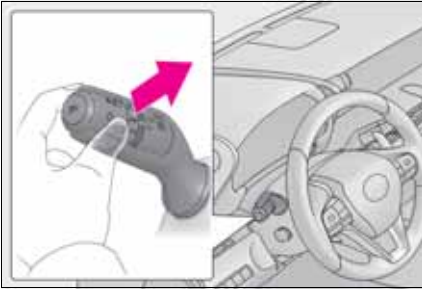


Otomatik Uzun Far düğmesine basın.

AHB göstergesi sönecektir.

Otomatik Uzun Far Sistemini tekrar çalıştırmak için düğmeye basın.

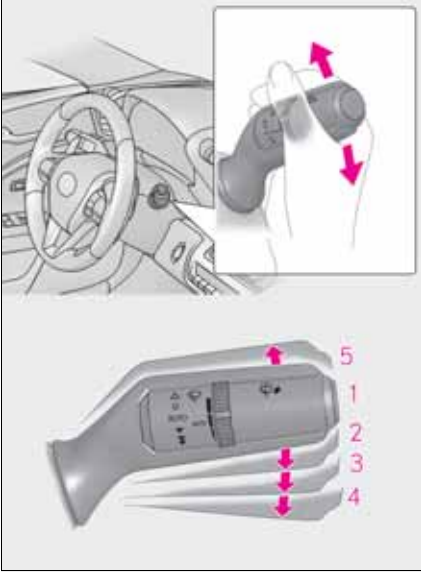
### n Geçici olarak kısa farlara geçiş



Kolu kendinize doğru çekin ve ardından eski konumuna geri getirin.

Kolu kendinize doğru çektiğinizde uzun farlar yanar, ancak kol ilk konumuna döndükten sonra kısa farlar belirli bir süre açık kalır. Ardından, Otomatik Uzun Far tekrar etkinleştirilir.

## Ön Cam Silecekleri ve Yıkayıcıları




- 1 ○ Kapalı
- 2 AUTO Yağmur sensörünün çalışması
- 3 ▼ Düşük hızlı çalışma
- 4 ▼ Yüksek hızlı çalışma
- 5 ▲ Geçici çalışma



AUTO modu seçildiğinde, kumandayı çevirerek sensör hassasiyeti aşağıdaki gibi ayarlanabilir.

- 6 Hassasiyeti artırır
- 7 Hassasiyeti azaltır



- 8  Yıkayıcı ve sileceğin birlikte çalışması

Kolun çekilmesi silecekleri ve yıkayıcıyı çalıştırır.

Su püskürtüldüğü zaman silecek otomatik olarak birkaç kez çalışacaktır.

(Uzun süre çalıştıktan sonra, damlamayı önlemek için silecekler kısa bir ara verdikten sonra bir kere daha çalışır. Bununla birlikte, araç hareket halindeyken damlamayı önleyici çalışmaz.)

Kontak <güç düğmesi> KONTAK AÇIK konumundayken <AÇIK mod> ve farlar açıkken kol çekilirse, far yıkayıcılar bir kez çalışacaktır. Bundan sonra far yıkayıcıları kolun her beşinci çekilişinde çalışacaktır.

## Lexus Güvenlik Sistemi + (bazı modellerde)

Lexus Güvenlik Sistemi + aşağıdaki sürüş destek sistemlerinden oluşur ve güvenli ve konforlu bir sürüş deneyimine katkıda bulunur:

### Sürüş destek sistemi

#### n PCS (Çarpışma Öncesi Sistemi)

Çarpışma öncesi güvenlik sistemi, aracınızın önündeki araç ve yayaları\* algılamak için bir radar sensörü ve ön kamerayı kullanır. Sistem bir araç veya yaya ile önden çarpışma riskinin yüksek olduğuna karar verirse, uyarı sistemi çalışarak sürücüyü kaçınma manevrası yapması için uyarır ve sürücünün çarpışmadan kaçınmasına yardımcı olabilmek için uygulayabileceği fren basıncı artırılır. Sistem bir araç veya yaya ile önden çarpışma riskinin gerçekten çok yüksek olduğuna karar verirse, çarpışmadan kaçınmaya yardımcı olmak veya daha az darbe almak için otomatik olarak fren yapar.

\*: Aracın satıldığı bölgeye bağlı olarak yaya algılama fonksiyonu kullanılamayabilir.

#### n LKA (Şerit Takip Desteği)

→S.51

#### n AHB (Otomatik Uzun Far) (bazı modellerde)

→S.47

#### n RSA (Trafik İşareti Desteği) (bazı modellerde)

Trafik İşaret Desteği (RSA) Sistemi ön kamerayı kullanarak bazı trafik işaretlerini tanır ve bu bilgileri araç bilgi ekranında göstererek sürücüyü bilgi verir. Sistem aracın hız sınırı üzerinde sürüldüğüne veya algılanan trafik işaretlerine göre yasak hareketler yaptığını vb. karar verirse, uyarı görüntüsü ve sesli uyarı ile sürücüyü uyarır\*.

\*: Bu ayarın kişiselleştirilmesi gerekir.

#### n Tam hız aralığına sahip dinamik radarlı sabit hız kontrol sistemi

→S.52

## LKA (Şerit Takip Desteđi) (bazı modellerde)

Beyaz veya sarı çizgili otoyollarda sürerken araç şeridinden çıkmaya başladığında bu fonksiyon sürücüyü uyarır ve aracı şeritte tutmak için direksiyon simidini çalıştırarak destek sağlar. Sistem ayrıca tam hız aralığına sahip dinamik radarlı sabit hız kontrolü çalışırken de aracı şeridinde tutmak için direksiyon desteđi sağlar.

LKA sistemi, ön camın üst kısmındaki ön kamera ile gözle görülebilen beyaz veya sarı çizgileri algılar.

### LKA sisteminin çalıştırılması



Sistemi çalıştırmak için LKA düğmesine basın.

LKA uyarı ışığı yanar ve araç bilgi ekranında bir uyarı mesajı görüntülenir.

LKA sistemini kapatmak için tekrar LKA düğmesine basın.

LKA sistemi açıldığında ya da kapatıldığında, motor <hybrid sistem> tekrar çalıştırıldığında LKA sisteminin çalışması aynı şekilde devam eder.

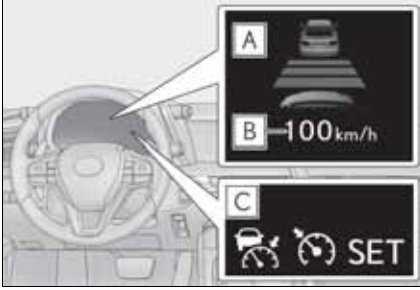
## Tam Hız Aralığına Sahip Dinamik Radarlı Sabit Hız Kontrol İşlevi\* (bazı modellerde)

Araç takip mesafesi kontrol modunda araç gaz pedalına basılmasa bile öndeki aracın hız değişimine uyum sağlayacak şekilde otomatik olarak hızlanır, yavaşlar ve durur. Sabit hız kontrol modunda, araç sabit hızda hareket eder.

Tam hız aralığına sahip dinamik radarlı sabit hız kontrolünü otoyol ve otobanlarda kullanın.

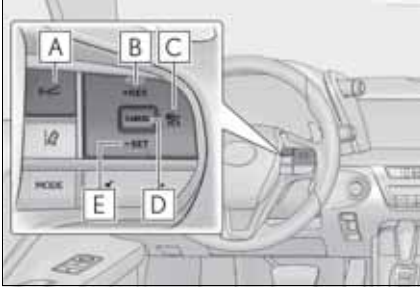
### Sistem Bileşenleri

#### n Gösterge ekranı



- A Ekran
- B Ayarlanmış hız
- C Göstergeler

#### n Çalıştırma düğmeleri



- A Araç takip mesafesi düğmesi
- B "+RES" düğmesi
- C Sabit hız kontrolü ana düğmesi
- D İptal düğmesi
- E "-SET" düğmesi

## Araç hızının ayarlanması (Araç takip mesafesi kontrol modu)



- 1 Sabit hız kontrol sistemini etkinleştirmek için sabit hız kontrolü ana düğmesine basın.

Radarlı sabit hız kontrol göstergesi yanar ve araç bilgi ekranında bir mesaj görüntülenir.

Hız sabitleyiciyi devre dışı bırakmak için düğmeye tekrar basın.

Sabit hız kontrol ana düğmesine 1,5 saniye veya uzun süreyle basılı tutulursa, sistem sabit hız kontrol modunda devreye girer. (→S.56)



- 2 Gaz pedalını kullanarak istediğiniz araç hızına gelin (yaklaşık 50 km/saat veya üzeri) ve hızı sabitlemek için "-SET" düğmesine basın.

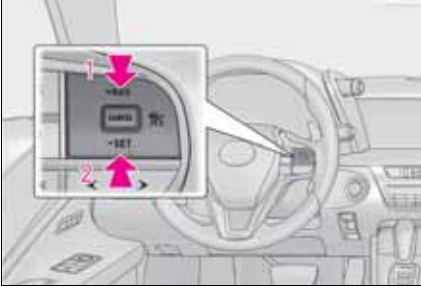
Sabit hız kontrol sistemi "SET" göstergesi ışığı yanar.

Düğme bırakıldığında araç hızı ayarlanan hıza geçiş yapar.

Araç hızı yaklaşık 50 km/saat'in altındayken ve önde bir araç varken düğme kullanılırsa, ayarlanan hız yaklaşık 50 km/saat olarak belirlenir.



## Hızın ayarlanması



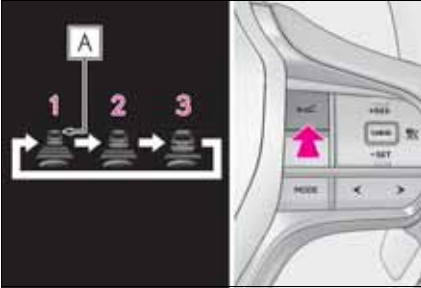
1 Hızı artırır  
(Araç takip mesafesi kontrol modunda araç sistem kontrolü ile durdurulmadığında)

2 Hızı düşürür

Hassas ayarlama: Düğmeye basın.

Kaba ayarlama: Hızı değiştirmek için düğmeyi basılı tutun ve istediğiniz hıza ulaştığınızda bırakın.

## Araç takip mesafesinin değiştirilmesi (araç takip mesafesi kontrol modu)



Düğmeye basarak araçlar arası mesafeyi aşağıdaki gibi değiştirin:

1 Uzun

2 Orta

3 Kısa

Kontak <güç düğmesi> KONTAK AÇIK <AÇIK modu> konumuna alındığında araç takip mesafesi otomatik olarak uzun moda ayarlanır.

Önünüzde giden bir araç varsa, ayrıca araç takip işareti de **A** görünecektir.

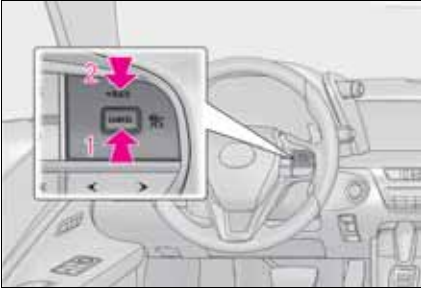
## Araç sistem kontrolü ile durdurulmadığında takibe devam edilmesi (araç takip mesafesi kontrol modunda)



Öndeki araç harekete geçtiğinde "+RES" düğmesine basın.

Öndeki araç harekete geçtikten sonra gaz pedalına basılırsa, aracınız sabit hızla takibe devam edecektir.

## Hız kontrolünün iptal edilmesi ve eski ayarına geri dönülmesi



1 İptal düğmesine basıldığında hız kontrolü iptal edilir.

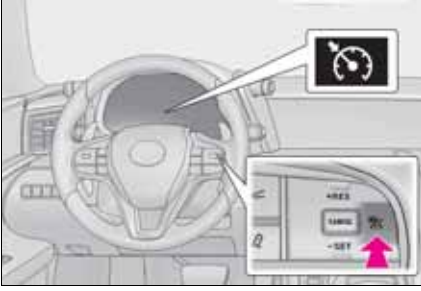
Frene basıldığında da hız kontrolü iptal edilir.

(Araç sistem kontrolü tarafından durdurulduğunda, frene basıldığında ayar iptal edilmez.)

2 Sabit hız kontrolünü tekrar devreye almak için "+RES" düğmesine basılmasıyla, araç ayar hızına geri dönecektir.

Ancak önde araç algılanmazsa, araç hızı yaklaşık 40 km/saat veya altındayken sabit hız kontrolü tekrar çalışmaya başlamaz.

## Sabit hız kontrol modunun seçilmesi



- 1 Sabit hız kontrolü devre dışıyken 1,5 saniye veya daha uzun süreyle sabit hız kontrol ana düğmesini basılı tutun.

Düğmeye bastıktan hemen sonra radarlı sabit hız kontrol göstergesi yanar. Bundan sonra sabit hız kontrolü göstergesine geçiş yapar.

Sabit hız kontrol moduna geçiş yalnızca düğmeyi sabit hız kontrolü kapalıyken kullanarak mümkündür.



- 2 Gaz pedalını kullanarak istediğiniz araç hızına gelin (yaklaşık 40 km/saat veya üzeri) ve hızı sabitlemek için "-SET" düğmesine basın.

Sabit hız kontrol sistemi "SET" gösterge ışığı yanar.

Düğme bırakıldığında araç hızı ayarlanan hıza geçiş yapar.

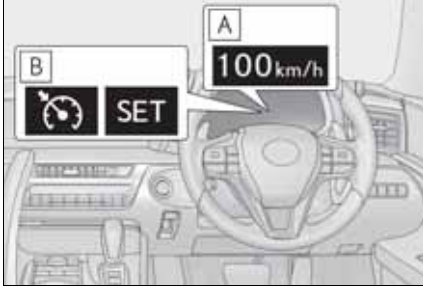
## Hız Sabitleyici (bazı modellerde)

Gaz pedalına basmadan sabit hız kontrol sistemini kullanarak araç hızının ayarlanması.

Dinamik radarlı sabit hız kontrolünü otoyol ve otobanlarda kullanın.

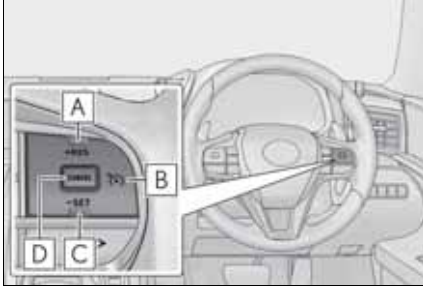
### Sistem bileşenleri

n Gösterge ekranı



- A** Ayarlanmış hız
- B** Göstergeler

n Çalıştırma düğmeleri



- A** "+RES" düğmesi
- B** Sabit hız kontrolü ana düğmesi
- C** "-SET" düğmesi
- D** İptal düğmesi

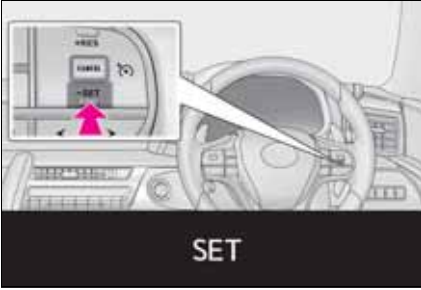
## Araç hızının ayarlanması



- 1 Sabit hız kontrol sistemini etkinleştirmek için sabit hız kontrolü ana düğmesine basın.

Sabit hız kontrol gösterge ışığı yanar.

Hız sabitleyiciyi devre dışı bırakmak için düğmeye tekrar basın.

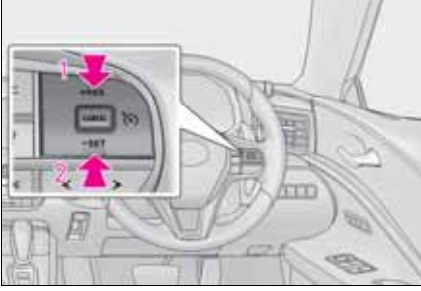


- 2 Hız ayarı için aracı istenen hıza getirin (hızlandırın veya yavaşlatın) ve "SET" düğmesine basın.

Sabit hız kontrol sistemi "SET" gösterge ışığı yanar.

Düğme bırakıldığında araç hızı ayarlanan hıza geçiş yapar.

## Hızın ayarlanması

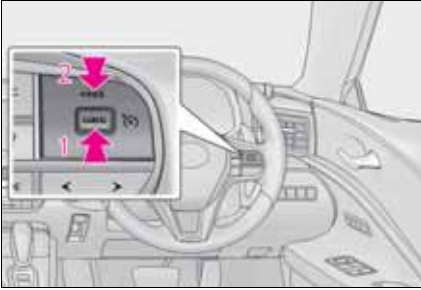


- 1 Hızı artırır
- 2 Hızı düşürür

Hassas ayarlama: Düğmeye basın.

Kaba ayarlama: Düğmeyi basılı tutun.

## Sabit hız kontrolünün iptal edilmesi ve eski ayarına geri dönülmesi

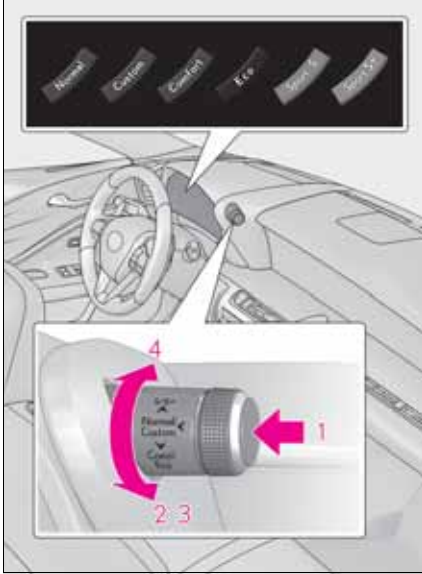


- 1 İptal düğmesine basıldığında sabit hız kontrolü iptal edilir  
Ayrıca frene basıldığında sabit hız kontrol sistemi iptal olur.
- 2 "+RES" düğmesine basıldığında sabit hız kontrolü devam eder.

Ayarlanan hıza geri dönme, araç hızı yaklaşık 40 km/saat üzerindeyken mümkündür.

# Sürüş Modu Seçim Düğmesi

Sürüş koşullarına göre sürüş modları seçilebilir.



## 1 Normal mod/Kişiselleştirilmiş mod

Normal mod ve kişiselleştirilmiş mod, sürüş modu seçim düğmesine basarak seçilir. Düğmeye her basıldığında sürüş modu normal mod ile kişiselleştirilmiş mod arasında değişir. Kişiselleştirilmiş mod seçildiğinde, "Kişiselleştirilmiş" göstergesi yanar.

Normal modda değilken sürüş modunu normal moda almak için düğmeye basın.

### • Normal mod

Yakıt tasarrufu, sessiz çalışma ve dinamik performansı en iyi şekilde dengeler. Şehir içinde sürüş için uygundur.

Vites konumu D'deyken sportif sürüş için uygun bir vites, sürücü performansına ve sürüş koşullarına göre otomatik olarak seçilebilir.

### • Kişiselleştirilmiş mod göstergesi

Tercih ettiğiniz ayarlara göre ayarlanan güç aktarma organı, şasi ve klima sistemi işlevleri ile araç kullanmanızı sağlar.

Kişiselleştirilmiş mod ayarları yalnızca Orta Ekranın sürüş modu kişiselleştirme ekranından değiştirilebilir. (→S.67)

## 2 Konfor modu

Süspansiyonu kontrol ederek sürüş konforu artırılır. Şehir içinde sürüş için uygundur.

Konfor modunda değilken ve sürüş modu seçme düğmesi geriye çevrildiğinde "Comfort" göstergesi yanar.

## 3 Eco sürüş modu

Yumuşak gaz keleşmesi ile ve klima sisteminin çalışmasını kontrol ederek (ısıtma/soğutma) sürücünün çevre dostu bir şekilde hızlanmasına ve yakıt tasarrufu yapmasına yardımcı olur.

Konfor modundayken ve sürüş modu seçme düğmesi geriye çevrilirse "Eco" göstergesi yanar.

#### 4 Sport modu

- SPORT S modu

Şanzıman ve motoru kontrol ederek hızlı ve güçlü hızlanma sağlar. Bu mod virajlı yollarda sürüş gibi kıvrak sürüş tepkisi gerektiğinde direksiyonu uygun hale getirir.

SPORT S modunda değilken sürüş modu seçme düğmesi geriye çevrildiğinde “Sport S” göstergesi yanar.

- SPORT S+ modu

Yüksek motor devrini korumak ve daha hızlı vites geçişi yapabilmek için SPORT S moduna göre daha erken vites küçültür. Bu mod aynı zamanda direksiyon hissi, süspansiyon kontrolü ve VDIM\* kontrolünü de değiştirerek aracı güçlü ve sportif sürüşe uygun hale getirir.

SPORT S modundayken sürüş modu seçme düğmesi geriye çevrildiğinde “Sport S+” göstergesi yanar.

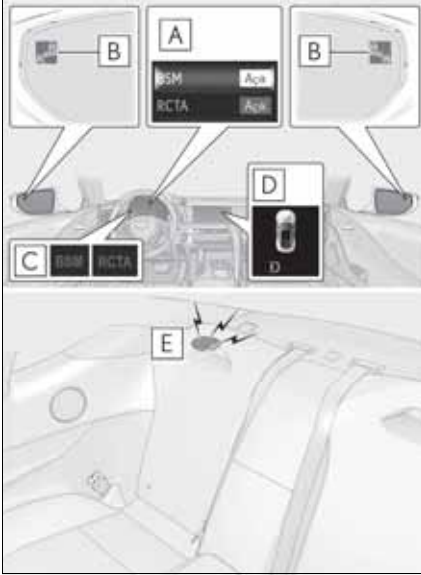
\*: Bilgi için “KULLANICI EL KİTABI”na bakın.



## BSM (Kör Nokta Monitörü) (bazı modellerde)

Kör Nokta Monitörü sisteminin 2 işlevi vardır;

- I BSM (Kör Nokta Monitörü) fonksiyonu  
Şerit değiştirme kararını verirken sürücüyü yardımcı olur
  - I RCTA (Geri Manevra Trafik Uyarı) fonksiyonu  
Geri giderken sürücüyü yardımcı olur
- Bu fonksiyonlar, aynı sensörleri kullanır.



- A** Araç bilgi ekranı  
BSM/RCTA fonksiyonları açılıp kapatılabilir.  
BSM fonksiyonu çalıştırıldığında RCTA fonksiyonu kullanılabilir.
- B** Dış dikiz aynası göstergeleri  
BSM fonksiyonu:  
Dış dikiz aynalarının kör noktasında veya arkadan kör noktaya hızla yaklaşan bir araç algılanırsa, algılanan taraftaki dış dikiz aynası göstergesi yanar. Algılama yapılan tarafa doğru sinyal verilirse, dış dikiz aynasındaki gösterge yanıp söner.  
RCTA fonksiyonu:  
Araçın sağ arkasından veya sol arkasından yaklaşan bir araç algılandığında, her iki dış dikiz aynasındaki göstergeler yanıp söner.
- C** BSM göstergesi/RCTA göstergesi  
BSM/RCTA fonksiyonu çalıştırıldığında gösterge ışığı yanar.
- D** Monitör ekranı görüntüsü (yalnızca RCTA fonksiyonu)  
Araçın arkasında sağdan veya soldan bir araç yaklaştığı algılanırsa, ekranda algılanan taraf için RCTA simgesi görüntülenir. Şekilde araçın arkasında soldan yaklaşan bir araç örneği gösterilmiştir.
- E** RCTA sesli uyarısı (yalnızca RCTA fonksiyonu)  
Araçın sağ arkasından veya sol arkasından yaklaşan bir araç algılanırsa, sesli uyarı verilir. Sistemi çalıştırmak için BSM fonksiyonu çalıştırıldıktan hemen sonra, yaklaşık 1 saniye boyunca sesli uyarı çalışır.

## Lastik Basıncı Uyarı Sistemi

Aracınızda, ciddi sorunlar oluşmadan önce düşük lastik hava basıncını algılamak amacıyla lastik basıncı uyarı supapları ve vericileri kullanan bir lastik basıncı uyarı sistemi bulunur.


### Lastik basıncı görüntüleme fonksiyonu



Lastik basıncı uyarı sistemi tarafından algılanan lastik basıncı, araç bilgi ekranında görüntülenebilir.

Kullanılan şekil örnek olarak verilmiştir ve araç bilgi ekranındaki gerçek görüntülerden farklılık gösterebilir.

## Lastik basıncı uyarı sisteminin sıfırlanması

- 1 Konağı <güç düğmesi> KONTAK AÇIK konumuna <AÇIK mod> çevirin.
- 2 Gösterge kumanda düğmelerinden < > veya > üzerine basın ve ardından  seçimini yapın.
- 3 Gösterge kumanda düğmelerinden < > veya < > tuşuna basın, "Vehicle Settings" (Araç Ayarları) başlığını seçin ve ardından "OK" düğmesine basın.
- 4 Gösterge kumanda düğmelerinden < > veya < > tuşuna basın, "TPWS SET" başlığını seçin ve ardından "OK" düğmesine basın.
- 5 Gösterge kumandası üzerindeki < > veya < > düğmesine basın, "Set tire pressure" (Basıncı ayarla) ögesini seçin ve lastik basıncı uyarı ışığı yanıp sönene kadar "OK" düğmesine basılı tutun.



Araç bilgi ekranında bir mesaj görüntülenir. Lastik basıncı uyarı sistemi konumları belirlerken araç bilgi ekranında her lastiğin basıncı için "--" görüntülenecektir.

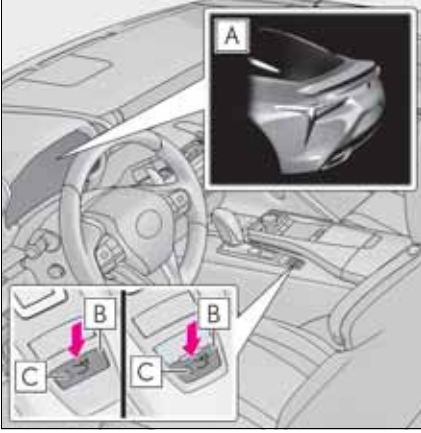
- 6 Aracınızı yaklaşık 40 km/saat veya daha yüksek hızda yaklaşık 10 ila 30 dakika kullanın.

Başlatma tamamlandığında, araç bilgi ekranında her bir lastiğin şişirme basıncı görüntülenir.

## Aktif Arka Spoiler (bazı modellerde)

Araçta, sürüş sırasında otomatik olarak çalışan bir aktif arka spoiler bulunmadır. Bu aktif arka spoiler özellikle yüksek hızlarda aerodinamik performansı iyileştirerek daha dengeli bir sürüşe yardımcı olur.

Aktif arka spoiler bir düğme ile manuel olarak kontrol edilebilir.



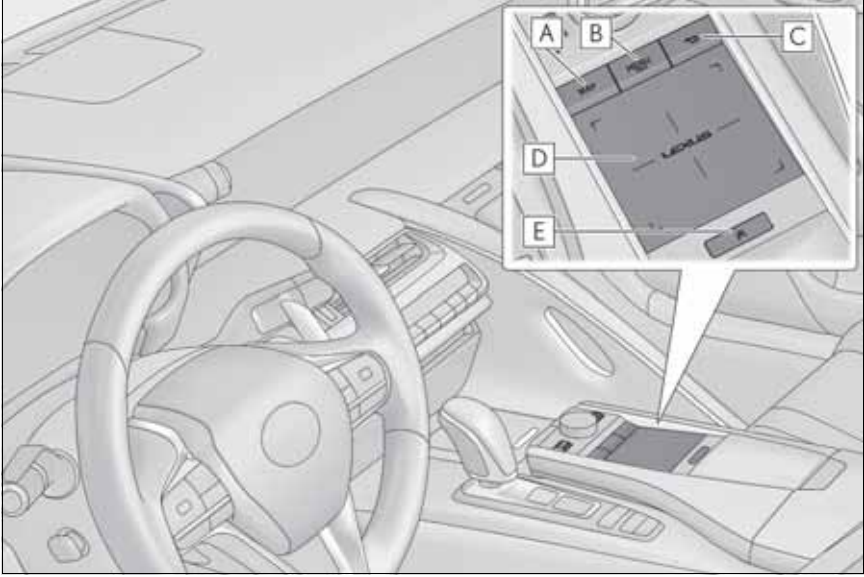
- A** Araç bilgi ekranı (→S.41)  
Aktif arka spoilerin durumunu görüntüler.
- B** Aktif arka spoiler düğmesi  
Aktif arka spoileri manuel olarak çalıştırır.
- C** Gösterge  
Aktif arka spoiler yükseltildiğinde yanar ve geri çekildiğinde söner.

## Remote Touch

Navigasyon/multimedya sistemi öncelikle Remote Touch ile çalıştırılır.

Remote Touch, "MAP" (Harita) düğmesi, "MENU" düğmesi, geri düğmesi, touchpad ve alt işlev düğmesini içeren aygıtın adıdır.

### Her bir parçanın ismi ve işlemleri



**A** "MAP" düğmesi

Geçerli konumu görüntülemek için basın.

**B** "MENU" düğmesi

Menü ekranını görüntülemek için basın.

**C** Geri düğmesi


Önceki ekranı görüntülemek için basın.

**D** Touchpad

Ekrandaki bir düğmeyi seçmek/onaylamak için kullanın.

Liste ekranlarını kaydırmak ve haritayı büyötmek/küçöltmek için kullanın.









**E** Alt işlev düğmesi


Ekranda  görüntülendiğinde, ekrana atanmış bir işlev ekranı görüntülenebilir.

## Menü ekranı

Remote Touch üzerindeki "MENU" düğmesine basarak menü ekranını görüntüleyin.



Düğme	Fonksiyon
	Varış noktası ekranını görüntülemek için seçin. *1, 2
	Müzik kontrol ekranını görüntülemek için seçin. *1
	Eller serbest kontrol ekranını görüntülemek için seçin. (→S.74)
	Uygulama ekranını görüntülemek için seçin. *1, 4
 / 	Bir Apple CarPlay/Android Auto bağlantısı kurulduğunda ve bu düğme "Apple CarPlay"/"Android Auto" görüntülediğinde, Apple CarPlay/Android Auto ana ekranını görüntülemek için seçin. *1, 4
	Bilgi ekranını görüntülemek için seçin. (→S.71, 72)
	Genel ayarlar ekranını görüntülemek için seçin. *1, 3

Düğme	Fonksiyon
	Klima kontrol ekranını görüntülemek için seçin. (→S.80)

\*1:“NAVİGASYON SİSTEMİ KULLANICI EL KİTABI” veya “Navigasyon ve Multi-media Sistemi Kullanıcı El Kitabına” bakın.

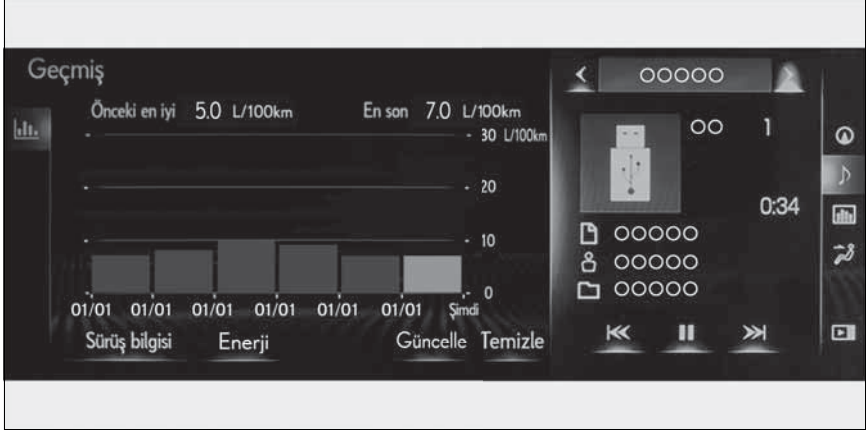
\*2:Bazı modellerde

\*3:“KULLANICI EL KİTABI”na bakın.

\*4:Bu işlev bazı ülkelerde veya bölgelerde kullanılmaz.

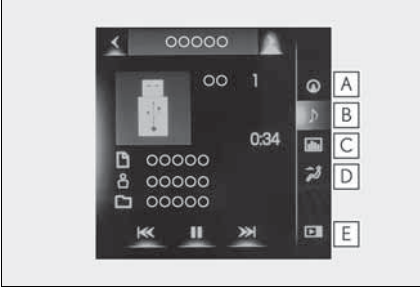
## Ayrılmış ekran

Ekranın solunda ve sađında farklı bilgiler görüntülenebilir. Örneđin, yakıt tüketimi bilgi ekranı görüntülenirken aynı anda klima sistemi ekranı da görüntülenebilir ve kullanılabilir. Ekranın sol tarafındaki büyük ekrana ana ekran, sađdaki küçük ekrana ise yan ekran adı verilir.





## Yan ekran



Aşağıdaki işlevler, yan ekranda görüntülenebilir ve çalıştırılabilir.

- A** Navigasyon sistemi\*
- B** Müzik sistemi\*
- C** Araç bilgisi (→S.73)
- D** Klima sistemi (→S.83)
- E** Yan ekranı gösterin/gizleyin

\*: "NAVİGASYON SİSTEMİ KULLANICI EL KİTABI" veya "Navigasyon ve Multi-medya Sistemi Kullanıcı El Kitabına" bakın.

## Harita ekranının hareketi



Harita ekranında istediğiniz noktayı seçin.

- I İstenen noktayı harita ekranının ortasına getirin.
- I Ekran kaydırıldıktan sonra, touchpad'de sürükleme veya kaydırma işlemi yapmak mümkündür.
- I Remote Touch üzerindeki "MAP" düğmesine basarak mevcut konuma dönün.

## Enerji Ekranı/Tüketim Ekranı

Hybrid sisteminizin (LC500h) durumunu ve yakıt tüketimi bilgilerini araç bilgi ekranı ve Orta Ekran üzerinde görüntüleyebilirsiniz.

Ekran yan ekranda görüntülenebilir. Daha fazla bilgi için "KULLANICI EL KİTABI"na bakın.

### Enerji ekranı (LC500h)

#### n Gösterim prosedürü

##### ► Araç bilgi ekranı

Gösterge kumandalarının **<** veya **>** tarafına basın **i** ve ögesini seçin.

Ardından, enerji ekranını seçmek için **▲** veya **▼** düğmesine basın.

##### ► Orta Ekran

Remote Touch üzerindeki "MENU" düğmesine basın ve ardından menü ekranındaki **i** ögesini seçin.

"Trip information" (Sürüş bilgisi) ya da "History" (Geçmiş) ekranı görüntülenirse, "Energy" (Enerji) seçimini yapın.

#### n Ekranın okunması

Oklar enerji akışına uygun şekilde görünecektir. Enerji akışı olmadığında, oklar görüntülenmez.

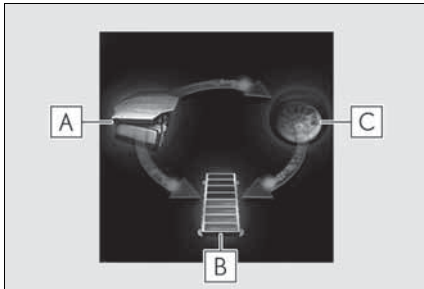
Okların rengi aşağıdaki gibi değişecektir

Mavi: Hybrid akü (çekiş aküsü) yenilendiğinde veya şarj edildiğinde.

Sarı: Hybrid akü (çekiş aküsü) kullanımdayken.

Kırmızı: Benzinli motor kullanımdayken.

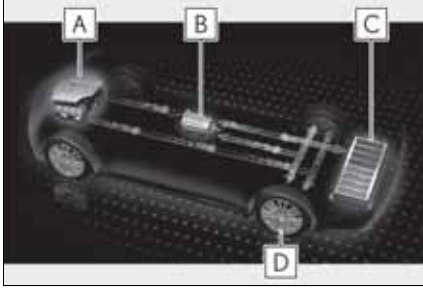
##### ► Araç bilgi ekranı



Görüntü örnek olarak tüm okları gösterir. Gerçek ekran koşullara bağlı olarak değişir.

- A** Benzinli motor
- B** Hybrid akü (çekiş aküsü)
- C** Lastikler


## ► Orta Ekran



Görüntü örneği olarak tüm okları gösterir. Gerçek ekran koşullara bağlı olarak değişir.

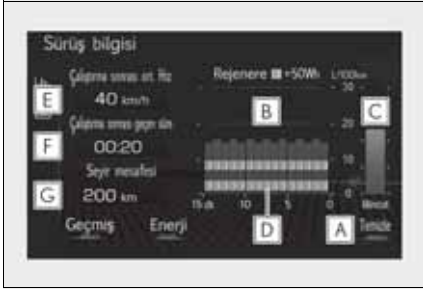
- A Benzinli motor
- B Elektrik motoru (çekiş motoru)
- C Hybrid akü (çekiş aküsü)
- D Lastikler

## Tüketim

Remote Touch üzerindeki "MENU" düğmesine basın ve ardından menü ekranındaki  öğesini ve "Trip information" (Yolculuk bilgisi) ya da "History" (Geçmiş) öğesini seçin.

### n Sürüş bilgisi

"Sürüş bilgisi" dışında bir ekran görüntülenirse, "Trip information" (Sürüş bilgisi)'ni seçin.



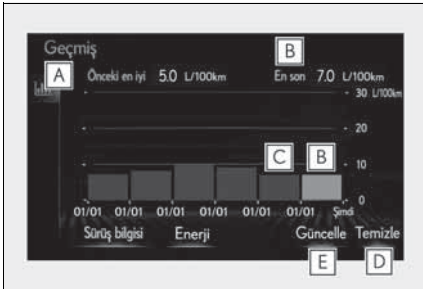
- A Tüketim verisini sıfırlama
- B Son 15 dakikadaki yakıt tüketimi
- C Anlık yakıt tüketimi
- D Son 15 dakika içinde geri kazanılan enerji (LC500h)

Bir simge 50 Wh'e karşılık gelir.  
5 taneye kadar simge görüntülenir.

- E Motor <hybrid sistem> başlatıldıktan sonra ortalama araç hızı.
- F Motor <hybrid sistem> başlatıldıktan sonra geçen süre.
- G Sürüş menzili

### n Geçmiş

"Geçmiş" dışında bir ekran görüntülenirse, "History" (Geçmiş)'i seçin.



- A En iyi kaydedilmiş yakıt tüketimi
- B En son yakıt tüketimi
- C Önceki yakıt tüketimi kaydı
- D Geçmiş verisini sıfırlama
- E Son yakıt tüketimi verisini güncelleme

## Yan ekranın kullanımı

Araç bilgileri yan ekranda görüntülenebilir.

İstediğiniz ekranı seçmek için ◀ veya ▶ ögesini seçin.



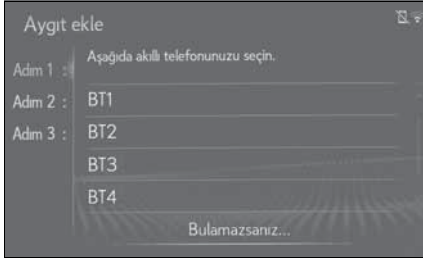
- | Sürüş bilgisi (tip A/tip B)
- | Geçmiş
- | Enerji ekranı (LC500h)

# Cep Telefonu İçin Eller Serbest Sistemi

## Bluetooth® cihazın kaydedilmesi/bağlanması

Eller serbest sistemini kullanmak için, sisteme Bluetooth® özelliği olan bir telefonun kaydedilmesi gerekir.

- 1 Cep telefonunuzun Bluetooth® bağlantı ayarını açık konuma getirin.
- 2 Remote Touch üzerindeki "MENU" düğmesine basın.
- 3 "Phone" (Telefon) ögesini seçin.
- 4 Bir telefonu kaydetmek için "Yes" (Evet) ögesini seçin.



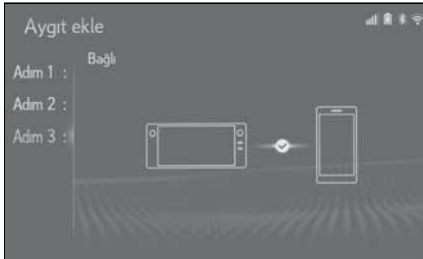
- 5 İsteddiğiniz Bluetooth® cihazını seçin.

- 6 Bluetooth® cihazınızı kullanarak Bluetooth® cihazını kaydedin.



- 7 Eşleştirme işleminin başarılı olduğunu gösteren aşağıdaki ekranın görüntülendiğini kontrol edin.

- I Sistem kayıtlı cihaza bağlanıyor.
- I Bu aşamada Bluetooth® fonksiyonları henüz kullanılamaz.



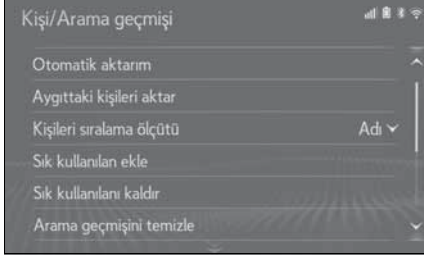
- 8 "Connected" (Bağlandı) mesajının görüntülendiğini ve kayıt işleminin tamamlandığını kontrol edin.

## Rhberin aktarılması

1 Telefon ayarları ekranını görüntüleme:

1 “MENU” düğmesi → “Ayarlar” →  alt menüde “Telefon”

2 “Contacts/Call history” (Rhbber/Arama geçmişı) ögesini seçin.



3 “Transfer contacts from device” (Cihazdan rehberi aktar) ögesini seçin.

4 “From phone (Bluetooth)” (Telefondan) seçimini yapın.

5 Bluetooth® telefonu kullanarak rehberi sisteme aktarın.

6 İşlem tamamlandığında bir onay ekranının gösterildiğini kontrol edin.

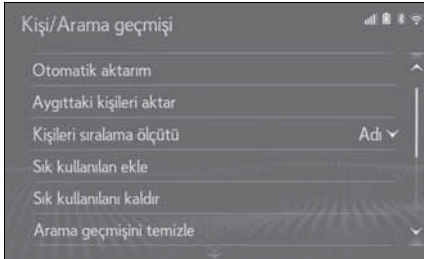
Bluetooth® telefonun türüne bağılı olarak, bazı işlevler kullanılamayabilir.

## Favoriler listesine kişilerin kaydedilmesi

1 Telefon ayarları ekranını görüntüleme:

1 “MENU” düğmesi → “Ayarlar” →  alt menüde “Telefon”

2 “Contacts/Call history” (Rhbber/Arama geçmişı) ögesini seçin.



3 “Add favourite” (Favori ekle) ögesini seçin.




4 Favoriler listesine eklemek istediğiniz kişiyi seçin.

5 İşlem tamamlandığında bir onay ekranının gösterildiğini kontrol edin.


## Favoriler listesine göre arama

- 1 Remote Touch üzerindeki “MENU” düğmesine basın.
- 2 “Phone” (Telefon) ögesini seçin.
- 3 Alt menüde ★ “Favourites” (Favoriler)’i ve istediğiniz kişiyi seçin.
- 4 İsteddiğiniz numarayı seçin.
- 5 Arama ekranının gösterildiğini kontrol edin.

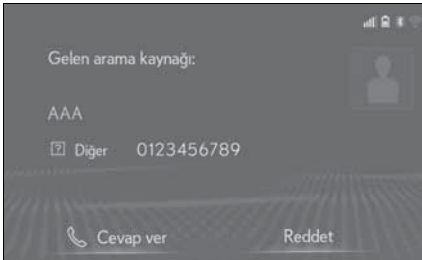
## Mesaj göndereni arama

- 1 Mesaj ekranını görüntüleme:
  - 1 “MENU” düğmesi → “Phone” (Telefon) →  alt menüde “Message” (Mesaj)
  - 2 Ekranın sol tarafında görüntülenen istediğiniz hesap adını seçin.
  - 3 İstenilen mesajı seçin.
  - 4 Direksiyon simidi üzerindeki  veya  düğmesine basın.
  - 5 Arama ekranının gösterildiğini kontrol edin.

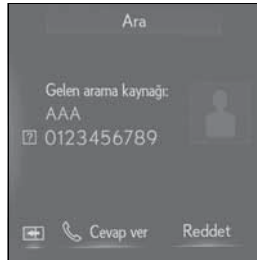
## Telefonun cevaplanması

Telefonda görüşmek için “Answer” (Yanıtla)’yı seçin veya direksiyon simidindeki  düğmesine basın.

### ► Ana ekran

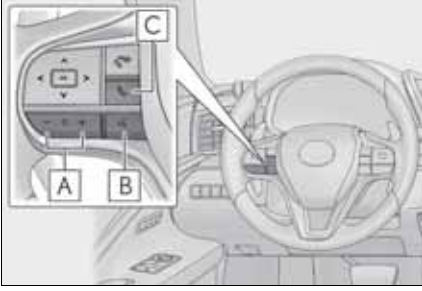


### ► Yan ekran



“Decline” (Reddet): Gelen aramayı reddetmek için seçin.

## Direksiyon düğmeleri




- A** Ses kontrol düğmesi
- Sesi artırmak için “+” düğmesine basın.
  - Sesi azaltmak için “-” düğmesine basın.
- B** Konuşma düğmesi
- Sesli komut sistemini başlatmak için konuşma düğmesine basın.
  - Ses tanımayı iptal etmek için, konuşma düğmesini basılı tutun.
- C** TEL düğmesi
- Konuşmaya başla
  - Konuşmayı bitir
  - Aramayı bitir
  - Sisteme bağlı olarak, bir Apple CarPlay bağlantısı kurulduğunda düğmeye basılırsa, Apple CarPlay telefon uygulaması sistem ekranında görüntülenir.\*
- \*: Bu işlev bazı ülkelerde veya bölgelerde kullanılmaz.



## Lexus Lüks Klima Sistemi

Koltuk ısıtıcıları, koltuk havalandırmaları ve ısıtılmalı direksiyon simidi (bazı modellerde), klima sisteminin ayarlanan sıcaklığına, dış ve kabin sıcaklığına göre otomatik olarak kontrol edilir. Lexus Lüks Klima Sistemi, her sistemi ayarlamadan rahat bir ortamın korunmasını sağlar.

### Lexus Lüks Klima Sistemi gösterimi

Remote Touch üzerindeki "MENU" düğmesine basın ve klima kontrol ekranını görüntülemek için "Climate" (Klima) ögesini seçin. Ardından, Lexus Lüks Klima Sistemi ekranını görüntülemek için alt menüde  ögesini seçin.

### Lexus Lüks Klima Sistemi'ni açma



 ögesini seçin.

Lexus Lüks Klima Sistemi kontrol ekranındaki gösterge yanar ve aşağıdaki sistemlerin tümü otomatik modda çalışır.

- | Klima sistemi
- | Koltuk ısıtıcıları ve havalandırmalar
- | Isıtılmalı direksiyon simidi (bazı modellerde)

Sistemlerden herhangi biri manuel olarak çalıştırılırsa, gösterge söner. Bununla birlikte, diğer tüm işlevler otomatik modda çalışmaya devam eder.

## Klima sistemi

Remote Touch üzerindeki "MENU" düğmesine basın ve klima kontrol ekranını görüntülemek için "Climate" (Klima)'yı seçin.

Aşağıdaki şekil soldan direksiyonlu araçlar içindir.

Sağdan direksiyonlu araçlarda, düğmelerin konum ve şekilleri biraz farklıdır.

## Kontrol paneli



- A** Otomatik mod düğmesi
- B** Kapama düğmesi
- C** Sol taraf sıcaklık kontrol düğmesi
- D** Fan hızı kontrol düğmesi
- E** Dış hava/çevrim havası modu düğmesi
- F** Sağ taraf sıcaklık kontrol düğmesi
- G** Ön cam buğu çözücü düğmesi
- H** Arka cam ve dış dikiz aynası buğu çözücü düğmesi

## n Sıcaklık ayarı

Sıcaklığı artırmak için sıcaklık kontrol düğmesini yukarı doğru, sıcaklığı düşürmek için aşağı doğru çalıştırın.

“A/C” göstergesi kapalı değilse sistem ortam havasını veya ısınmış havayı üfler.

## n Fan hızını ayarlama

Fan hızını artırmak için fan hızı kontrol düğmesini yukarı, azaltmak için de aşağı doğru hareket ettirin.

Fanı kapatmak için off (kapat) düğmesine basın.

## n Hava akış modunu değiştirmek

→S.81

## Klima kontrol ekranı

### n Ana kontrol ekranı

Remote Touch touchpad'i ile ekrandaki düğmeyi seçin.

**B** ila **E** aşağıdaki işlemleri yaparak ayarlanabilir.

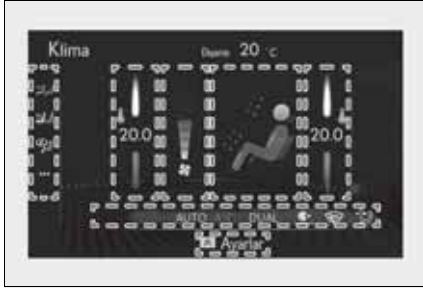
Kaydırma işlemi: İşaretçiyi istediğiniz öğeye getirin ve touchpad'i yukarı veya aşağı doğru oynatın.

Öge seviye bazında ayarlanabilir.

Takip işlemi: İstenilen öğeyi seçtikten sonra, ped yüzeyini takip edin.

Öge, takip etme miktarınıza göre ayarlanabilir.

Takip işlemi sürüş sırasında yapılamaz.



### **A** Alt menü

Ana ekranı değiştirmek için alt menü öğesini seçme.



: Klima kontrol ekranını görüntüler



: Isıtımlı direksiyon simidi/koltuk ısıtıcıları/koltuk havalandırması kontrol ekranı (bazı modellerde) görüntülenir



: Lexus Lüks Klima Sistemi kontrol ekranını görüntüler



: Seçenek kontrol ekranını görüntüler

**B** Sol taraf sıcaklık ayarını yapın

**C** Fan hızı ayarını yapın

**D** Hava akışı modunu seçin



: Vücudun üst kısmına hava yönlendirme



: Vücudun üst kısmına ve ayaklara hava yönlendirme



: Ayaklara hava yönlendirme



: Ayaklara hava akışı ve ön cam buğu çözücü devrededir

**E** Sağ taraf sıcaklık ayarını yapın

**F** İşlev açık/kapalı göstergeleri

İşlev açıkken gösterge kontrol ekranında yanar.

**G** Alt işlev menüsü

Remote Touch üzerindeki alt işlev düğmesine basıldığında, aşağıdaki işlevler açılabilir veya kapatılabilir.



: Lexus Lüks Klima Sistemi'ni ayarlar (→S.78)

“AUTO”: Otomatik modunu açın/kapatın (→S.84)

“Off” (Kapalı): Fanı kapatın

“A/C” (Klima): Soğutma ve nem giderme işlevini ayarlayın

“DUAL” (Çift): Sürücü ve yolcu koltukları için farklı sıcaklıklar ayarlar (“DUAL” modu)



(bazı modellerde): Otomatik modda çalışırken fan devri ayarını değiştirir (Fan özelleştirme)



(bazı modellerde): Eco klima modunu ayarlayın

## n Seçenek kontrol ekranı

Seçenek kontrol ekranını görüntülemek için alt menüde  ögesini seçin.

İşlevler açılıp kapatılabilir.

İşlev açıkken gösterge ekranda yanar.

### ► Tip A



- A** Lexus Lüks Klima Sistemi'ni ayarlar (→S.78)
- B** Sürücü ve yolcu koltuğu sıcaklıklarını ayrı ayrı ayarlama ("İKİLİ" mod)
- C** Soğutma ve nem alma fonksiyonu
- D** nanoe™ X\* açık/kapalı  
nanoe™ X bir nanoe™ üreticidir.

**E** Ön cam ve silecek lastiklerinde (Ön cam buz çözücü) (bazı modellerde) buzun oluşmasını önleyin

**F** Poleni havadan uzaklaştırın (Polen temizleme modu)

\*: nanoe™ ve nanoe™ işaretleri, Panasonic Corporation'ın ticari markalarıdır.

### ► Tip B



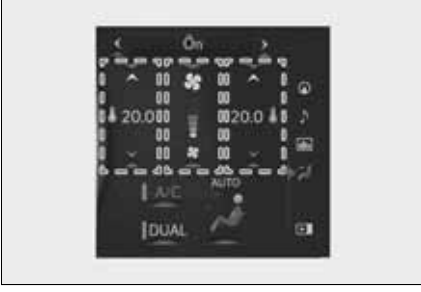
- A** Lexus Lüks Klima Sistemi'ni ayarlar (→S.78)
- B** Sürücü ve yolcu koltuğu sıcaklıklarını ayrı ayrı ayarlama ("İKİLİ" mod)
- C** Eco klima modunu ayarlayın (bazı modellerde)  
Klima ve ısıtıcı çıkışı yakıt ekonomisine öncelik vermek için sınırlanır.
- D** Soğutma ve nem alma fonksiyonu

**E** nanoe™ X\* sistemi açık/kapalı  
nanoe™ X bir nanoe™ üreticidir.

**F** Poleni havadan uzaklaştırın (Polen temizleme modu)

\*: nanoe™ ve nanoe™ işaretleri, Panasonic Corporation'ın ticari markalarıdır.

## n Yan ekran



- A Isıtımlı direksiyon simidi/koltuk ısıtıcıları/koltuk havalandırmaları kontrol ekranı (bazı modellerde) görüntülenir
- B Sol taraf sıcaklık ayarını yapın
- C Fan hızı ayarını yapın
- D Sağ taraf sıcaklık ayarını yapın
- E Soğutma ve nem giderme fonksiyonunu açın/kapatın
- F Sürücü ve ön yolcu koltukları için sıcaklığı ayrı olarak ayarlayın ("DUAL" (İkili) modu)
- G Hava akışı modunu seçin

## Otomatik modun kullanılması

- 1 Otomatik mod düğmesine basın veya alt işlev menüsünden "AUTO" ögesini seçin. (→S.79, 81)
- 2 Otomatik hava emme moduna geçmek için dış/çevrim havası modu düğmesine basın.  
Klima sistemi otomatik olarak dış hava ve çevrim havası modları arasında geçiş yapar.
- 3 Sıcaklık ayarını yapın.
- 4 İşlemi durdurmak için kapat düğmesine basın ya da alt işlev menüsünde "Off" (Kapalı) seçeneğini seçin.  
(→S.79, 81)

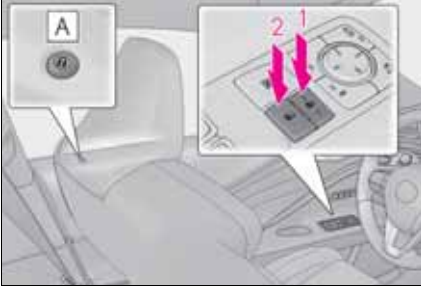
## Kapı Kilitleri

Aracın kilitlemesi ve kilitlerin açılması için giriş fonksiyonu, uzaktan kumanda veya kapı kilitleme düğmeleri kullanılabilir.

Giriş işlevi veya kablosuz uzaktan kumanda hakkında ayrıntılı bilgi için bkz. S.24, 25.

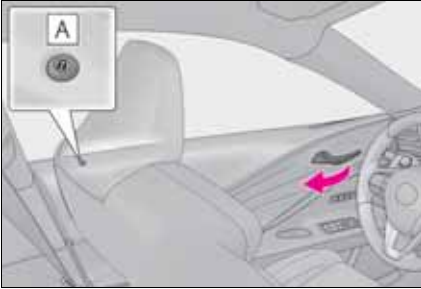
## Kapıların içeriden kilitlemesi ve kapı kilitlerinin açılması

### n Kapı kilitleme düğmeleri



- 1 Yan kapıları kilitlet  
Gösterge **A** yanar.
- 2 Yan kapı kilitlerini açar  
Gösterge **A** söner.

### n İç kapı kolları



Kapı kilidini açmak için iç kapı kolunu çekin.

Kapı kilidi göstergesi **A** söner.

Tip A: Kapı kilit göstergesi **A** yanıyor olsa bile kapılar iç kapı kolunu çekerek açılabilir.

Tip B: Kapı kilit göstergesi **A** yanıyor olsa bile sürücü kapısı iç kapı kolunu çekerek açılabilir.





## Şu durumlarda yapılacaklar...

### Uyarı/Gösterge Işıklarının Listesi

Aracınızı hemen güvenli bir yerde durdurun ve herhangi bir yetkili Lexus bayisi veya Lexus servisine veya başka bir yetkin ve donanımlı profesyonele başvurun. Sürüşe devam edilmesi tehlikeli olabilir.



Fren sistemi uyarı ışığı

(Kırmızı)

Aracınızı hemen güvenli bir yerde durdurun ve herhangi bir yetkili Lexus bayisi veya Lexus servisine veya başka bir yetkin ve donanımlı profesyonele başvurun.



Şarj sistemi uyarı ışığı



Düşük motor yağı basıncı uyarı ışığı

Aracı herhangi bir Lexus bayisi veya servisine ya da güvenilir başka bir servise gösterin.



Arıza gösterge lambası



Etkin Frenleme Sistemi uyarı ışığı/Sürüş Kalkış Kontrolü Kontrol uyarı ışığı



SRS uyarı ışığı



(Yanıp söner)

Frenin basılı tutulduğunu belirten gösterge



ABS uyarı ışığı



(Yanıp söner)

Park freni göstergesi



(Kırmızı veya sarı)

Elektrik motorlu direksiyon sistemi uyarı ışığı



(Sarı)

Fren sistemi uyarı ışığı



(Yanıp söner veya yanar)

PCS uyarı ışığı (bazı modellerde)



(Yanıp söner ve sürekli yanık kalır)

Lastik basıncı uyarı ışığı



Kayma göstergesi

Daha fazla bilgi için "KULLANICI EL KİTABI"na bakın.

## Şu durumlarda yapılacaklar...

### Düzeltilme prosedürlerini uygulayın.



Düşük yakıt seviyesi uyarı ışığı



Ana uyarı ışığı



Sürücü ve ön yolcu emniyet kemeri uyarı ışığı



LKA göstergesi (bazı modellerde)



Arka yolcu emniyet kemeri uyarı ışıkları



Lastik basıncı uyarı ışığı\*

(Yanıp sönmeyen yanar)

### Durun ve kontrol edin.



Yüksek soğutma sıvısı sıcaklığı uyarı ışığı



Hybrid sistem hararet uyarı ışığı (bazı modellerde)

Daha fazla bilgi için "KULLANICI EL KİTABI"na bakın.

## Şu durumlarda yapılacaklar...

"KULLANICI EL KİTABI"na bakın.



Sinyal lambası göstergesi



Arka ışık göstergesi



Uzun far göstergesi



AHB göstergesi (bazı modellerde)



Arka sis lambası göstergesi



Vites Konum Göstergesi (bazı modellerde)



Sabit hız kontrol göstergesi



Dinamik radarlı hız sabitleyici göstergesi (bazı modellerde)



Sabit hız kontrol "SET" göstergesi



(Beyaz veya yeşil)

LKA göstergesi (bazı modellerde)



(Turuncu renkte yanıp söner)

LKA göstergesi (bazı modellerde)



Lexus park destek sensörü göstergesi



(Yanıp söner)

Kayma göstergesi



VSC OFF göstergesi



PCS uyarı ışığı (bazı modellerde)



BSM (Kör Nokta Monitörü) yan dikiz aynası göstergeleri (bazı modellerde)



BSM (Kör Nokta Monitörü) göstergesi (bazı modellerde)



RCTA (Geri Manevra X Trafik Uyarı) göstergesi (bazı modellerde)



Fren basılı halde bekleme göstergesi



Frenin basılı tutulduğunu belirten göstergesi



Güvenlik göstergesi



Akıllı giriş ve çalıştırma sistemi göstergesi



"READY" göstergesi (bazı modellerde)



Düşük dış sıcaklık göstergesi



Ekonomik Sürüş Gösterge Işığı (bazı modellerde)



EV göstergesi (bazı modellerde)



Park freni göstergesi



YOLCU HAVA YASTIĞI göstergesi

Daha fazla bilgi için "KULLANICI EL KİTABI"na bakın.

## Şu durumlarda yapılacaklar...

"KULLANICI EL KİTABI"na bakın.

Sürüş modu göstergeleri



Snow (kar) modu göstergesi



EV sürüş modu göstergesi (bazı modellerde)



"Eco" göstergesi



"Sport S" göstergesi



"Sport S+" göstergesi



"Comfort" göstergesi



"Normal" göstergesi



"Custom" göstergesi

Daha fazla bilgi için "KULLANICI EL KİTABI"na bakın.

\*: Doğal hava kaçakları ve sıcaklık nedeniyle oluşan lastik basıncı değişimleri gibi doğal nedenlerden dolayı da yanabilir. Lastik hava basıncını belirtilen seviyeye ayarlayın. Birkaç saniye sonra ışık sönecektir. Lastik hava basıncı ayarlanmış olsa bile ışık sönmüyorsa, sistemi yetkili bir Lexus bayisine veya servisine ya da güvenilir başka bir profesyonele kontrol ettirin.

Şu durumlarda yapılacaklar...

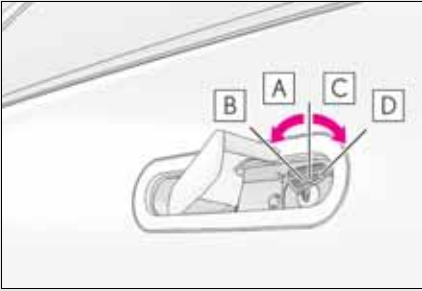
## Elektronik anahtar düzgün çalışmazsa

### Kapının kilitlenmesi ve açılması

1 Sürücü kapısı kolunun ön kenarındaki girintiye basın.



2 Sürücü kapı kolunu çekerken mekanik anahtarı takın.



3 Aşağıdaki işlemleri gerçekleştirmek için anahtarı çevirin.

- A** Yan kapıları kilitlet
- B** Camları kapatır (çevir ve tut)\*
- C** Yan kapı kilitlerini açar
- D** Camları açar (çevir ve tut)\*

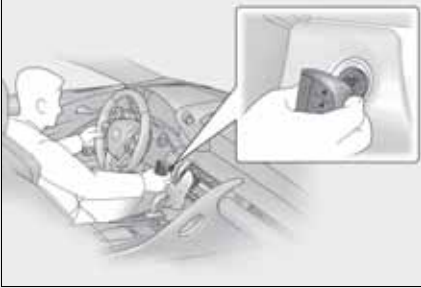
\*: Bu ayarlar, herhangi bir yetkili Lexus bayisi veya Lexus yetkili servisine ya da güvenilir başka bir profesyonele yaptırılmalıdır.

### Bagaj kapağının açılması



Kapıların kilidini açın ve bagaj kapağı açma düğmesine basın.


## Motorun <hibrid sistem> çalıştırılması



- 1 Fren pedalına basın.
- 2 Elektronik anahtarın Lexus amblemi bulunan tarafını kontağa <güç düğmesi>. dokundurun.

Elektronik anahtar algılandığında sesli uyarı duyulur ve kontak <güç düğmesi> KONTAK AÇIK <AÇIK modu>konuma geçer.

Akıllı giriş ve çalıştırma sistemi müşterinin isteğiyle devre dışı bırakıldığında, kontak <güç düğmesi> ACCESSORY moduna geçecektir.

- 3 Fren pedalına sıkıca basın ve araç bilgi ekranında  görüntülediğini kontrol edin.
- 4 Kontak <güç düğmesi> basın.

Motor <hibrid sistem> hala çalıştıramıyorsa herhangi bir yetkili Lexus bayisi ve servisine veya başka bir yetkin ve donanımlı profesyonele başvurun.

Elektronik anahtarın pili bittiğinde araç bilgi ekranında bir uyarı mesajı görüntülenir. Pili yenisiyle değiştirin. Pil değişimi ile ilgili talimatlar için "KULLANICI EL KİTABI"na bakın.

Daha fazla yardıma ihtiyacınız varsa, herhangi bir yetkili Lexus bayisi veya Lexus yetkili servisine ya da güvenilir başka bir profesyonele başvurun.

Ŗu durumlarda yapılacaklar...

## Motor <hibrid sistem> alıřmıyorsa

Dođru alıřtırma prosedürlerine uyulduđundan emin olun.

**Fren pedalı**

Motoru <hibrid sistem> alıřtırmayı denediđinizde fren pedalına iyice bastıđınızdan emin olun. (→S.29)

Motor <hibrid sistem> hala alıřmıyorsa, daha fazla bilgi iin "KULLANICI EL KİTABI"na bakın veya herhangi bir yetkili Lexus bayisine veya Lexus yetkili servisine ya da donanımlı bařka bir profesyonele bařvurun.



**LEXUS LC500h, LC500, LC500 Convertible Bakım Programı****Bakım işlemleri:** I=İnceleyiniz ve gerekiyorsa düzeltiniz, değiştiriniz veya ayarlayınız. D=Değiştiriniz. R=Rotasyon. S= Sıkınız**SERVİS ARALIKLARI**

(Km veya Ay hangisi önce gelirse)

AY

KM

**12 24 36 48 60 72 84 96 108 120**  
**15 30 45 60 75 90 105 120 135 150****MOTOR**

1 Motor yağı LC500h <sup>(1)</sup> LC500 ve LC500 conv. <sup>(2)</sup> (Araçta motor yağı değişim uyarı lambası varsa söndürün)	-----	D	D	D	D	D	D	D	D	D	D	15 bin km'de ya da 12 ayda DEĞİŞTİR (hangisi önce gelirse)
2 Motor yağı filtresi	-----	D	D	D	D	D	D	D	D	D	D	15 bin km'de ya da 12 ayda DEĞİŞTİR (hangisi önce gelirse)
3 Supap Boşluğu (dinleyerek) (sadece konvansiyonel motorlarda)	-----	-	-	-	-	-	-	-	-	-	-	72 ayda bir İNCELE
4 Hava filtresi	-----	I	I	D	I	I	D	I	I	D	I	45 bin km'de ya da 36 ayda DEĞİŞTİR
5 Bujiler (platinium veya Iridyum uçlu tip)	-----	-	-	-	-	-	D	-	-	-	-	90 bin km'de ya da 72 ayda DEĞİŞTİR
6 Motor soğutma suyu <sup>(3)</sup>	-----	İlk değişim	150bin	km'de.	Sonrasında	her	90	bin	km'de.	D	24	ayda bir İNCELE
7 Motor yağı soğutma hortumları ve bağlantıları (LC500h)	-----	-	I	-	I	-	I	-	I	-	I	24 ayda bir İNCELE
8 Hava Araçlarda Inverter Soğutma Suyu <sup>(3)</sup> (LC500h)	-----	İlk değişim	150bin	km'de.	Sonrasında	her	90	bin	km'de.	D	24	ayda bir İNCELE
9 Karbon kanister	-----	-	I	-	I	-	I	-	I	-	I	24 ayda bir İNCELE

**SASİ**

1 Otomatik Şanzıman yağı <sup>(4)</sup>	-----	-	-	I	-	-	D	-	-	I	-	36 ayda bir İNCELE, 72 ayda bir DEĞİŞTİR
2 Arka diferansiyel yağı <sup>(5)</sup>	-----	-	-	I	-	-	D	-	-	I	-	36 ayda bir İNCELE, 72 ayda bir DEĞİŞTİR
3 Fren hidroliği seviyesi <sup>(5)</sup>	-----	-	D	-	D	-	D	-	D	-	D	24 ayda bir DEĞİŞTİR
4 Disk ve Kampana frenler (Balata, disk, kampanalar)	-----	I	I	I	I	I	I	I	I	I	I	12 ayda bir İNCELE
5 Tahrik şaftı (aks) körükleri	-----	I	I	I	I	I	I	I	I	I	I	12 ayda bir İNCELE
6 Direksiyon simidi, bağlantıları ve direksiyon kutusu	-----	I	I	I	I	I	I	I	I	I	I	12 ayda bir İNCELE
7 Ön ve Arka Süspansiyonlar	-----	-	I	-	I	-	I	-	I	-	I	24 ayda bir İNCELE
8 Rotiller, rot başları ve aks rulmanı	-----	-	I	-	I	-	I	-	I	-	I	24 ayda bir İNCELE

**GENEL KONTROLLER**

1 Kabin hava filtresi	-----	D	D	D	D	D	D	D	D	D	D	12 ayda bir DEĞİŞTİR
2 Tüm ışıklar, (gösterge paneli, iç aydınlatma ve bagaj lambası dahil) silecek, yıkayıcılar, korna ve paspas*	-----	I	I	I	I	I	I	I	I	I	I	12 ayda bir İNCELE
3 Akü bağlantıları ve akü voltaj kontrolü	-----	I	I	I	I	I	I	I	I	I	I	12 ayda bir İNCELE
4 Cam yıkama suyu seviyesi	-----	I	I	I	I	I	I	I	I	I	I	12 ayda bir İNCELE
5 Lastikler ve lastik basınçları	-----	I	I	I	I	I	I	I	I	I	I	12 ayda bir İNCELE
6 Fren boruları ve hortumları	-----	-	I	-	I	-	I	-	I	-	I	24 ayda bir İNCELE
7 Şasi ve gövde üzerindeki civata ve somunlar	-----	S	S	S	S	S	S	S	S	S	S	12 ayda bir tork kontrolü
8 Soğutma ve ısıtma sistemi	-----	-	I	-	I	-	I	-	I	-	I	24 ayda bir İNCELE
9 Yağ ve su kaçakları	-----	-	I	-	I	-	I	-	I	-	I	24 ayda bir İNCELE
10 Egzoz boru ve bağlantıları	-----	I	I	I	I	I	I	I	I	I	I	12 ayda bir İNCELE
11 Yakıt depo kapağı, yakıt hatları/bağlantılar ve yakıt buharlaşma kontrol valfi	-----	-	I	-	I	-	I	-	I	-	I	24 ayda bir İNCELE
12 Karoseri kontrolü	-----	-	I	-	I	-	I	-	I	-	I	24 ayda bir İNCELE
13 Lastik rotasyonu	-----	R	R	R	R	R	R	R	R	R	R	12 ayda bir ÖNERİLİR
14 Hibrit batarya filtresi (LC500h)	-----	D	D	D	D	D	D	D	D	D	D	12 ayda bir DEĞİŞTİR

<sup>1</sup> Toyota Orijinal Motor Yağı Önerilir. 0W-20, 5W-30, 10W-30. Yağ Standartları: API:SL,SM,SN veya ILSAC

<sup>2</sup> Toyota Orijinal Motor Yağı Önerilir. 5W-30, 10W-30. Yağ Standartları: API:SL,SM,SN veya ILSAC

<sup>3</sup> Toyota Orijinal "Super Long Life Coolant/Pink" kullanınız.

<sup>4</sup> Toyota Orijinal ATF WS şanzıman yağı kullanınız.

<sup>5</sup> Toyota Orijinal SAE J1703, J1704 or FMVSS No. 116 DOT3, DOT4 standartlarına uygun fren hidroliği kullanınız.

<sup>6</sup> Arka diferansiyel yağı: API gear Oil GL-5

# LEXUS TÜRKİYE

## SATIŞ SONRASı HİZMETLERİ ERİŞİM BİLGİLERİ

SIRA NO.	ÜNİVANI	HİZMET YERİ ADRESİ	ŞEHİR	TU/TELEFAKS
1	AKKOYUNLU MOTORLU ARAÇLAR SAN. VE TİC. A.Ş.	YENİ YALOVA YOLU 11.KM. DEMİRTAŞ	BURSA	0224 261 55 70
2	AKTEN İNŞAAT TİC. VE SAN.A.Ş.	CUMHURİYET MAHMUSTAFA KEMAL BULVARI NO.129 52200. ALTINORDU	ORDU	0452 777 51 11 / 0452 777 51 14
3	AKTÖY MOTORLU ARAÇLAR ALIM SATIM SERVİS VE KİRALAMA TİC. A.Ş.	UNİVERSİTESİ MAHALLESİ, FIRUZKÖY BULVARI İno: 32. 34320 AVCILAR	İSTANBUL	0212 622 16 16 / 0212 695 36 44
4	ALJ OTOMOTİV A.Ş.	MERKEZ MAH. ERENLER CAD. NO: 64 ÇEKMEKÖY	İSTANBUL	0216 943 03 03/00
5	ALJ OTOMOTİV A.Ş	ERGAZI MAH. İSTANBUL YOLU 9. KM FATİH SULTAN MEHMET BULVARI No: 336 BATIKENT YENİMAHALLE	ANKARA	0312 278 80 80 0312 278 80 90
6	ALTAN MOTORLU ARAÇLAR SAN. VE TİC. A.Ş.	İZMİR YOLU 5.KM ÇAYIRHİSAR MEVKİİ	BALIKESİR	0266 221 48 58
7	ALTAN-BANDIRMA MOTORLU ARAÇLAR SAN. VE TİC.A.Ş.	BALIKESİR ASFALTI 5.KM	BALIKESİR	0266 739 85 63
8	AYDOĞAN OTOMOTİV SAN.İNS.ŞUR.VE TİC.LTD.ŞTİ.	İZMİR YOLU 8. KM. 17/00	ÇANAKKALE	0286 263 64 00
9	AYKON OTOMOTİV İTHALAT İHRACAT SAN. VE TİC. LTD.ŞTİ.	İSTASYON MAH. 1460 SOK. NO:17 GEBZE	KOCAELİ	0262 655 22 00 0262 655 64 04
10	AYYAPI OTOMOTİV İNŞAAT TURİZM A.Ş.	DEVLET YOLU CAD. NO: 161 DEĞİRMENDERE	TRABZON	0462 325 20 70 0462 325 71 25-26
11	BAKIRÇILAR PET.ÜRÜN.OTOM.İNŞ.GIDA TUR.TİC.SAN.KOLL.ŞTİ.	YENİGÖL MAH.HAVAALANI YOLU SERİK CAD. NO:114	ANTALYA	0242 340 09 09
12	BAKIRÇILAR PETROL ÜRÜNLERİ TİC. VE SAN. KOLL.ŞTİ.	KARAGEDİK MAH.SARIKIZ MEVKİİ MUĞLA YOLU ÜZERİ FETHİYE	MUĞLA	0252 613 46 40
13	BARTU MOTORLU ARAÇ. İNŞ. TİC. VE SAN. LİM. ŞTİ. (GÖKTEPE)	ÖREN MAH. HÜSEYİN İBRAHİM İZMİRLİ CAD. NO.7 KDZ. EREĞLİ	ZONGULDAK	0372 322 21 00/316 83.03
14	BOBANLAR OTO. İNŞ. LOJ. HİZ. TİC. VE SAN. LTD. ŞTİ.	YENİ MAHALLE G.M.K BULVARI 33174 SK. NO:1 MEZİTLİ	MERSİN	0 324 357 03 03 0 324 357 03 77
15	BORVALI OTOMOTİV SAN. VE TİC. A.Ş.	MANSUROĞLU MAH. 286/10 SOK. NO: 2 BAYRAKLI	İZMİR	0232 479 19 52/0232.479-14.41
16	ÇAVDARLI MOTORLU ARAÇLAR SAN. TİC. LTD.ŞTİ.	İZMİR YOLU 10.KM NİLÜFER	BURSA	0224 413 60 60 0224 413 60 70 - 71
17	ÇAYIROĞLU OTOMOTİV SAN. VE TİC. A.Ş.	AKPINAR MAH. RECEP TAYYIP ERDOĞAN BULVARI NO. 338	ŞANLIURFA	0414 341 06 56
18	ÇETAŞ OTOMOTİV A.Ş.	MİMAR SİNAN BULVARI KUŞLUBAHÇE MAH. NO: 59 ŞEHZADELER	MANİSA	0236 233 66 00 / 0236 233 89 00
19	DERİNDEKİ KOÇAK OTOM. SAN. VE TİC. A.Ş.	ŞABANOĞLU MAH. ATATÜRK BULVARI NO: 282 TEKKEKÖY	SAMSUN	0362 266 94 00 0362 266 87 71
20	DUMANKAYA OTOMOTİV SAN. VE TİC. A.Ş.	ANKARA YOLU PENDİK KAVŞAĞI DUMANKAYA İŞ MER.	İSTANBUL	0216 379 09 22
21	EFE ANKA MOT. ARAÇLAR SERVİS İNŞ.TAAHHÜT TİC. A.Ş.	ESKİŞEHİR YOLU DUMULUPINAR BULVARI No:186 ÇANKAYA	ANKARA	312 481 38 38 / 44
22	ELPA OTOMOTİV TİC. VE SAN. LTD. ŞTİ.	MALATYA YOLU 9.	ELAZİĞ	0424 247 19 62/ 247 40 26
23	ER OTOMOTİV TİC. VE SAN. A. Ş.	KAYSERİ YOLU 1.KM. NO.9	SIVAS	0346 226 40 34
24	GOÇMENTÜRK DAYANIKLI TÜK.MAL.TİC. VE TURİZM LTD. ŞTİ.	MERKEZ MAH. İBRAHİM BİLGEN CAD.NO:9 TOSMUR, ALANYA	ANTALYA	0242 514 24 44/ 514 13 43
25	GURSES NAKİL VASITACILARI SAN. VE TİC. A.Ş.	GÖZTEPE MAH. İSTOÇ 1. CAD. NO:8 BAĞCILAR	İSTANBUL	0212 436 70 70 0212 659 70 49
26	HİSAR OTOMOTİV TİC. LTD. ŞTİ.	İZMİR YOLU 4.KM	AFYON	0272 213 52 28-29
27	HİZEL OTO. İNŞ. TEKS. TURZ. OTELCİLİK SAN. VE TİC.A.Ş	E-80 KARAYOLU ÜZERİ ALTINPINAR KÖYÜ MEVKİİ 6.KM	DÜZCE	0380 551 24 44-94 0380 551 27 23
28	İBRAHİM AKSOY OTOMOTİV LIMITED ŞİRKETİ	AMBAR MAH. OSMAN KAVUNCU BULVARI NO.516 MELİKGAZİ	KAYSERİ	0352 311 36 00 0352 311 37 00 FAX
29	İKBAL OTOMOTİV SAN. VE TİC. PAZ. LTD. ŞTİ	TORTUM YOLU ÜZERİ TOYOTA PLAZA NO: 1	ERZURUM	0442 242 00 30 (5hat)

ÜNİVANI	HİZMET YERİ ADRESİ	ŞEHİR	TELEFLEFAXS
30	KALE OTOMOTİV SAN. VE TİC. A.Ş.	EDİRNE	0284 226 00 78
31	KALE KEŞAN OTOMOTİV SAN. VE TİC. A.Ş.	EDİRNE	0284 715 28 00
32	KAR YEDEK PARÇA ve OTOMOTİV SAN. TİC. LTD. ŞTİ.	İSTANBUL	0212 567 22 22 0212 567 54 54
33	ŞANLURFA YOLU 1.KM 21070	DIYARBAKIR	0412 251 35 45
34	KOCAELİ KAYA OTOMOTİV SATIŞ VE PAZARLAMA A.Ş	KOCAELİ	0262 335 38 71
35	KOŞKDERE MOTORLU ARAÇLAR SAN. VE TİC. A.Ş.	TEKİRDAĞ	0282 865 42 68
36	KOŞKDERE OTOMOTİV SAN VE TİC.LIMITED ŞTİ	TEKİRDAĞ	0282 280 52 20
37	KUZEN MOTORLU ARAÇLAR SANAYİ VE TİCARET LTD. ŞTİ	BALIKESİR	0266 441 11 11
38	MEZCAR OTOMOTİV İNŞAAT TEKSTİL VE GIDA SAN. TİC. LTD. ŞTİ.	İSTANBUL	0212 945 83 00
39	MİÇİ OTOMOTİV VE TEKSTİL SANAYİ TİCARET LTD. ŞTİ.	ADANA	0322 441 02 02 0322 441 00 88
40	MUHIHTİNOĞLU OTOMOTİV SAN. VE TİC. LTD. ŞTİ.	GAZIANTEP	0342 215 30 00
41	NATAŞ NAKİL ARAÇLARI TİC. A.Ş.	İSTANBUL	0216 302 44 44 (10 hat)
42	ONATÇA MOTÖRLÜ ARAÇLAR TİC. A.Ş.	ADANA	0322 346 71 71-3463818
43	ORTAKÖY OTOMOTİV SAN. VE TİC. A.Ş.	İSTANBUL	0212 227 86 86
44	OTOJEN OTOMOTİV A.Ş.	KONYA	0332 248 0 248
45	ÖZDEMİR OTO. İNŞ. AMB. TEKS. TİC. VE SAN. LTD. ŞTİ	OSMANIYE	0328 813 16 11-12
46	ÖZTOPRAK MOTORLU ARAÇ. SAN. VE TİCARET LTD. ŞTİ.	ANTAKYA	0326 221 89 70
47	ÖZTOPRAK MOTORLU ARAÇ. SAN. VE TİCARET LTD. ŞTİ.	HATAY	0326 468 21 90 / 96
48	PARMAKSIZLAR OTOM. SAN. İÇ VE DIŞ TİC. LTD. ŞTİ.	A'DIN	0256 228 44 44 / 2310034
49	SANDIKÇI OTO SAN. VE TİC. LTD. ŞTİ	SAKARYA	0264 291 20 20 / 2752424
50	SARAR OTOM. PET. ÜRÜN. TURİZM SAN. VE TİC. A.Ş.	ESKİŞEHİR	0222 227 55 55
51	SONKAR OTOMOTİV SAN. VE TİC. A.Ş.	İSTANBUL	0212 862 50 00
52	ŞANLIOĞLU OTOMOTİV SAN. VE TİC. A.Ş.	ÇORUM	0364 235 03 75
53	TİMURGAĞOĞLU OTOMOTİV SANAYİ VE TİCARET LTD. ŞTİ	MARDİN	0482 502 77 77
54	TOKULLAR OTOMOTİV SAN. VE TİC. A.Ş.	İZMİR	0232 252 29 00
55	TOYAN OTOM. SAN. VE SAĞLIK HİZMETLERİ TİC. A.Ş.	ANKARA	0312 472 90 90
56	TOYMAR OTOMOTİV PETROL TİC. PAZ. A.Ş.	KIMARAS	0344 232 00 00
57	YARIMCA OTOMOTİV PAZ. TİC. VE SAN. A.Ş.	DENİZLİ	0258 371 62 62
58	YATU BODRUM OTOMOTİV TİC. SAN. VE İNŞ. A.Ş.	MUĞLA	0252 363 96 77
59	YATU MUĞLA OTOMOTİV TİC. SAN. VE İNŞ. A.Ş.	MUĞLA	0252 223 81 23 / 0252 223 82 26
60	YİĞİTVAR OTOMOTİV İNŞAAT TİC. VE SAN. LTD. ŞTİ.	MALATYA	0422 502 27 77 / 0422 502 29 99
61	YÖRÜK OTOMOTİV İTH. İHR. SAN. TİC. LTD. ŞTİ	VAN	0432 217 66 66 / 0432 217 20 10

Tüm yetkili servislerimize ve yedek parça malzemelerinin temin edileceği yerlere ilişkin güncel iletişim bilgilerine <https://www.lexus.com.tr/aftersales/kullanici-el-kitapları/> adresinden ve bakanlık tarafından oluşturulan Servis Bilgi sisteminden ([servis.gov.tr](https://servis.gov.tr)) ulaşabilirsiniz.

## LEXUSTÜRKİYE

Cumhuriyet Mah. Yalacıık D100 Kuzey Yan Yol Cad. No 5 Kartal-İSTANBUL  
Lexus İletişim Merkezi (0212) 354 0 355  
lexus.com.tr